

# Vuosikatsaus 2020

Lehto Group Oyj





## Vuosikatsaus 2020

Tarve rakentamisen uudistamiselle .....	5
Lehto - paremman huomisen edellärakentaja.....	6
Lehdon tapa rakentaa.....	7
Palvelualueemme .....	8
Taloutemme tarina .....	9
Vuosi 2020 lyhyesti.....	10
Toimitusjohtajan terveiset.....	11
Vuoden varrelta 2020.....	12
Merkintäoikeusanti.....	13
Referenssejä vuodelta 2020 .....	14
Rakentamisen megatrendit.....	16
Toimialan haasteista kohti ratkaisuja .....	17
Strategia.....	18
Teollinen valmistus .....	19
Henkilöstömme.....	21
Johto .....	24
Osakkeet ja osakkeenomistajat .....	26



# Tarve rakentamisen uudistamiselle

## Kohti laadukasta, kohtuuhintaista, nopeaa ja ekologista rakentamista

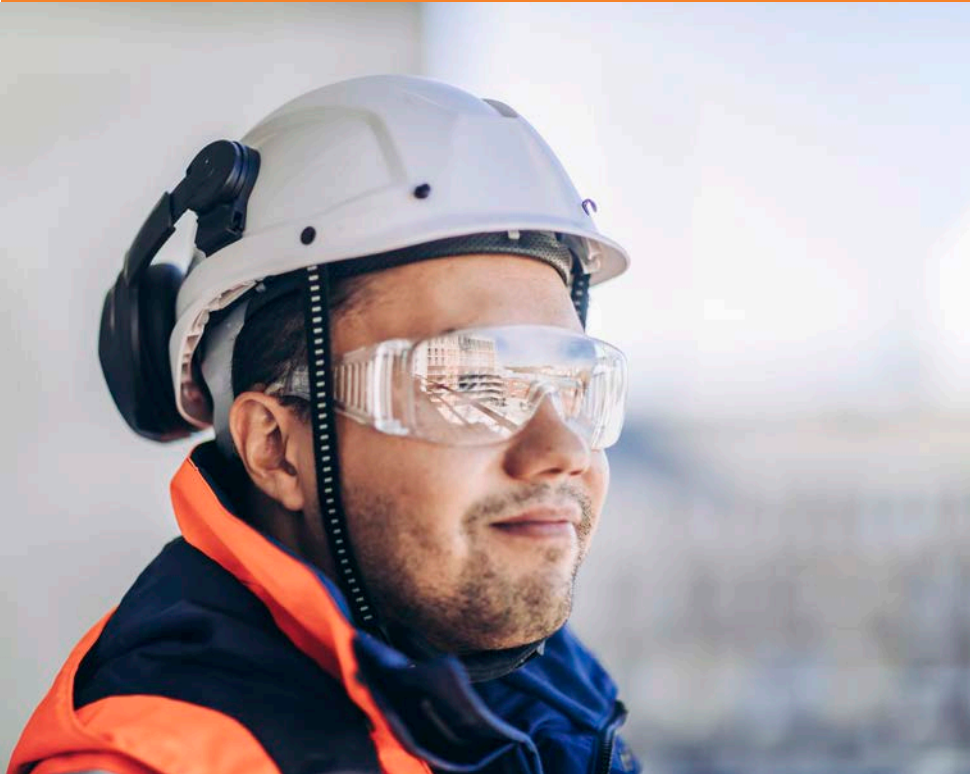
Toisin kuin muilla teollisuuden aloilla, rakennusala ei ole juurikaan pystynyt nostamaan tuottavuuttaan yli 40 vuoteen. Alan huono tuottavuus koituu lopulta rakentajien loppuasiakkaiden maksettavaksi ja tuottaa heille harmia, kuten laatuongelmia, kustannusten ylittymistä ja esimerkiksi rakentamisen aikataulujen pitkittymistä.

Me ajatellaamme, että näin ei voi jatkua. Myös rakentamisen on pystyttävä uudistumaan muun teollisuuden mukana. Haluamme

uudistaa rakentamista ja kehittää laatua, kohtuuhintaisuutta ja nopeutta. Ilmastonmuutoksen myötä meidän on toimialana pystyttävä myös entistä ekologisempaan tapaan rakentaa – koska hiilijalanjälkemme tällä alalla on painava.

Rakentamisen megatrendeiksi luetaan muun muassa teollinen valmistus, digitaalisuus ja ekologisuus. Ne kuvaavat paitsi rakentamisen tulevaisuutta – myös Lehdon nykyistä tapaa rakentaa.

# Lehto – paremman huomisen edellärakentaja



Lehto Group on suomalainen rakennus- ja kiinteistöalan konserni. Yhtiömme uudistaa rakennusalaan ja pyrkii parantamaan rakentamisen heikkoa tuottavuutta. Näillä keinoilla pyrimme luomaan asiakashyötyjä ja lisäarvoa sekä asiakkaillemme että omistajillemme. Merkityksellinen tehtävämme on toimia ”paremman huomisen edellärakentajana”.

Rakennusalan uudistamisen ja tuottavuuden parantamisen keskiössä ovat vahva suunnittelun johtaminen, vakiointi, teollinen valmistus sekä digitalisaation hyödyntäminen. Innovaatioidemme kautta rakentamisesta tulee kohtuuhintaisempaa, laadukkaampaa, nopeampaa ja ekologisempaa. Lehdon tapa rakentaa vastaa rakentamisen megatrendeihin, joita ovat teollinen valmistus, digitalisuus ja ekologisuus.

Yhtiö on jakanut toimintansa kahteen palvelualueeseen: Asunnot ja Toimitilat. Asunnot-palvelualueella rakennamme asuinkerrostaloja puusta ja betonista. Lisäksi olemme mukana hoivarakentamisen liiketoiminnassa ja toteutamme putkiremontteja pääosin pääkaupunkiseudulla. Toimitilat-palvelualueella Lehto rakentaa myymälätiloja, logistiikka-, varasto- ja tuotantotiloja, vapaa-ajan tiloja, suuria kauppa- ja toimintakeskuksia sekä toimistotiloja. Lisäksi rakennamme kouluja ja päiväkotia.

Lehdon vuoden 2020 liikevaihto oli 544,7 miljoonaa euroa ja vuoden 2020 lopussa Yhtiössä työskenteli 1 034 henkilöä.

# Lehdon tapa rakentaa

Lehdon tapa rakentaa on moderni ja toimialaa uudistava. Sen kulmakiviä ovat suunnittelunjohtaminen, vakiointi, teollinen valmistus sekä digitaalisuuden hyödyntäminen.

Ensimmäinen näkökulma on **suunnittelun johtaminen**, jolla on tärkeä rooli kohtuuhintaisen lopputuotteen rakentumisessa. Yhtiö pyrkii hallitsemaan rakennushankkeita suunnittelusta toteutukseen saavuttaakseen nimenomaan paremman kustannusten hallittavuuden. Yli 80 % rakentamisen kustannuksista määräytyy jo suunnitteluvaiheessa, ja siksi haluamme pitää tämän vaiheen omassa käsissämme.

Lehdon rakennusprosessin ytimessä on **teollinen valmistus**, jonka edelläkävijä yhtiö on Suomessa. Lehdon teollista rakentamista eli innovatiivista moduuli- ja elementtituotantoa tehdään Lehdon omissa, kotimaisissa tehtaissa. Teollinen rakentaminen tehostaa rakentamisen tuottavuutta, nopeuttaa aikatauluja ja varmistaa laatua perinteiseen rakentamiseen verrattuna. Modulaaristen rakennusalan innovaatioiden hyödyntäminen mahdollistaa työmaalla perinteisesti toteutettavien työvaiheiden siirron teolliseen ympäristöön, mikä vähentää kustannuksia ja parantaa laatua paremman työn organisoimisen, tasalaatuisten tehdasolosuhteiden, yksinkertaisemman toteutusmallin, toistettavuuden lisäämisen ja nopeamman tuotannon johdosta.

Kolmas tärkeä kulmakivi on **vakiointi**. Emme keksi pyörää aina uudestaan, vaan hyödynnämme hyväksi havaittuja ratkaisuja. Vakiointi voidaan liittää niin toimintatapoihin, erilaisiin prosesseihin kuin kumppaniverkostoihinkin ja se tyypillisesti nopeuttaa suunnittelu- ja rakentamisvaiheita.

**Digitaalisuuden hyödyntäminen** on osa Lehdon rakentamisen dna:ta. Digitaalisia järjestelmiä ja prosesseja hyödynnetään läpi koko rakennusprojektin suunnittelusta rakentamiseen ja näin ollen reaaliaikainen tieto on hyödynnettävissä eri rooleissa toimivien tahojen kesken läpi koko projektin. Rakentamisen aikana syntyntä ja tallennettua tietoa voidaan hyödyntää edelleen rakennuksen elinkaaren aikana korjaus- ja täydennysrakentamisessa sekä rakennuksen ylläpidossa, käytössä ja omaisuudenhallinnassa. Digitaalisten prosessien hyödyntämisellä saavutetaan suunnittelun, hankintatoimen ja tuotannon merkittävä tehostuminen, kun prosessivaiheet ovat ennakoitavissa, jäljennettävissä ja toistettavissa. Yhtiö pystyy digitaalisten ratkaisujen avulla tehostamaan sen toimintaa läpimenoaikojen nopeutuessa ja laatutason sekä kohteen käytettävyyden parantuessa. Nämä tekijät luovat lisäarvoa sekä Lehdolle että sen asiakkaille.

Lehdon tapa ajatella ja rakentaa haastaa voimakkaasti perinteisen rakentamisen, ja siinä oleellista on sekä **ammattimainen** että **oikean asenteen omaava henkilöstö**. Lehtolaiset uudistavat rakennusala ja yhdessä luovat lisäarvoa asiakkaillemme: kohtuuhintaisempaa asumista, laadukasta ja nopeaa rakentamista sekä pienempää hiilijalanjälkeä myös tuleville sukupolville.

Yhdessä teollinen valmistaminen ja digitaalisuuden hyödyntäminen muodostavat hyvän lähtökohdan myös ekologisuutta tukevalle rakentamiselle. Tämä perustuu muun muassa teollisen valmistuksen luonteviiniin tavoitteisiin hukan vähentämisessä, jota digitaalisuuden hyödyntäminen tukee.



# Palvelualueemme



## Asunnot

Asunnot-palvelualueella Lehto rakentaa uusia kerros- ja luhtitaloja sekä tekee putkiremontteja pääosin pääkaupunkiseudulla. Lehdon lakkautetun Hyvinvointitilat-palvelualueen hoivarakentamisyksikkö siirrettiin vuonna 2020 Asunnot-palvelualueelle.

Asuntoliiketoiminta jakautuu omaperusteiseen tuotantoon ja urakointiprojekteina toteutettaviin hankkeisiin. Lehdon omaperusteisessa asuntorakentamisessa yhtiö suunnittelee ja rakentaa kohteet hankkimilleen maa-alueille ja myy valmiit asunnot asiakkaille. Asiakkaina on yksityishenkilöitä sekä yksityisiä ja institutionaalisia sijoittajia. Hoivaliiketoiminnassa Lehto suunnittelee ja rakentaa hoivakoteja ja palveluasumisen yksiköjä hoivaoperaattoreiden sekä kuntien tarpeisiin. Hoivaliiketoiminnan rakennushankkeet toteutetaan joko tavanomaisena rakennusurakkana tai sijoittajakauppana, jolloin Lehto tekee vuokrasopimuksen palveluoperaattorin kanssa ja myy valmiin kiinteistön esimerkiksi jollekin alan kiinteistöihin sijoittavalle rahastolle.



## Toimitilat

Toimitilat-palvelualueella Lehto rakentaa myymälätiloja, logistiikka-, varasto- ja tuotantotiloja, vapaa-ajan tiloja, suuria kauppa- ja toimintakeskuksia sekä toimistotiloja. Vuonna 2020 Toimitilat-palvelualueeseen on sisällytetty lakkautetun Hyvinvointitilat-palvelualueen koulu- ja päiväkotiliiketoiminta, jossa Lehto suunnittelee ja rakentaa päiväkoteja sekä kouluja valtakunnallisten päiväkotioperaattoreiden sekä kuntien tarpeisiin.

Toimitilat suunnitellaan asiakkaan tarpeisiin ja niiden toteutuksessa hyödynnetään Lehdon kehittämiä tai hyväksi havaitsemia rakenne- ja tilaratkaisuja. Palvelualueen asiakkaina on paikallisia, valtakunnallisia ja kansainvälisiä toimijoita. Koulu- ja päiväkoti -liiketoiminnan osalta asiakkaita ovat myös kunnat. Valtaosa Toimitilat-palvelualueen liiketoiminnasta tapahtuu suunnittele ja toteuta -mallilla, jossa Lehto vastaa niin suunnittelusta kuin itse rakentamisestakin. Lehto toteuttaa myös joitakin toimitilakohteita omaperusteisesti, jolloin Lehto hankkii tontin ja suunnittelee sekä rakentaa kohteen joko kokonaan tai osittain omalla riskillään.

## Taloutemme tarina 2010 – 2020

Lehdon tarina viimeisellä vuosikymmenellä sisältää voimakkaan, menestyksekkään kasvuvaiheen, kasvukivut sekä tervehdyttämisen ja tasaantumisen vaiheen.

Yhtiö kasvoi 2010-luvulla voimakkaasti ja kannattavasti. Liikevaihdon keskimääräinen vuosikasvu oli vuosina 2010-2018 lähes 50 % ja kannattavuus vuosina 2015-2017 oli 9,9-11,2% liikevaihdosta.

Vuonna 2018 yhtiön liiketulos kääntyi laskuun päätyen 5,2 prosentin tasolle koko vuoden 2018 osalta ja laski edelleen -6,3 prosenttiin vuonna 2019. Yhtiön johdon arvion mukaan kannattavuuden heikentyminen oli seurausta poikkeuksellisen voimakkaan kasvun aiheuttamasta prosessien hallinnan heikentymisestä sekä laajentumisesta liiketoimiin, joissa yhtiön strategisia kilpailuetuja oli vaikea hyödyntää.

Vuodesta 2019 alkaen yhtiö on keskittynyt perusprosessiensä kehittämiseen ja keskeisten toimintojensa kannattavuuden parantamiseen. Tervehdyttämistoimien seurauksena yhtiön toiminnan hallittavuus on selkeästi vahvistunut.

## Tervehdyttämishjelma 2019 – 2020

Lehto on keskittynyt perusprosessiensä kehittämiseen ja keskeisten toimintojensa kannattavuuden parantamiseen vuodesta 2019 alkaen ja tätä työtä jatkettiin myös vuoden 2020 aikana.

Tervehdyttämistoimet käynnistyivät tammikuussa 2019 kun Korjausrakentamisen palvelualue lakkautettiin. Toteutamme uusia peruskorjaushankkeita vain valikoidusti siinä tapauksessa, että korjaaminen liittyy uudisrakentamishankkeisiin tai kun ne ovat merkityksellinen osa suurempaa kaupallista kokonaisuutta. Tässä yhteydessä putkiremonttien liiketoiminta yhdistettiin Asunnot-palvelualueeseen ja sitä jatketaan kyseisen palvelualueen yhtenä toimintona. Hyvinvointitilat-palvelualue sulautettiin Asunnot- ja Toimitilat -palvelualueisiin puolestaan toukokuusta 2020 alkaen. Tässä yhteydessä hoivatilojen rakentaminen siirtyi osaksi Asunnot-palvelualueetta ja koulu- sekä päiväkotitilojen rakentaminen osaksi Toimitilat-palvelualueetta.

Lisäksi Lehto on osana tervehdyttämishjelmaansa sopeuttanut tehtaidensa tuotantoa ja henkilöstömääräänsä muun muassa lomautusten, irtisanomisten ja myös tehdasyksiköiden yhdistämisen avulla. Humppilan tehtaan suurkattoelementtien tuotanto siirrettiin vuoden 2020 lopussa Lehdon Hartolan tehtaalte.

Päivittäisessä toiminnassa on keskitytty aiempaa enemmän muun muassa perehdyttämiseen ja koulutukseen, työmaiden ennustamiseen, ohjeistuksiin, käsikirjoihin ja muihin prosesseja kehittäviin asioihin. Yhtiön toiminnan hallittavuus on selkeästi vahvistunut tervehdyttämistoimien seurauksena.



# Taloudellisia lukuja 2015-2020

### Liikevaihto M€



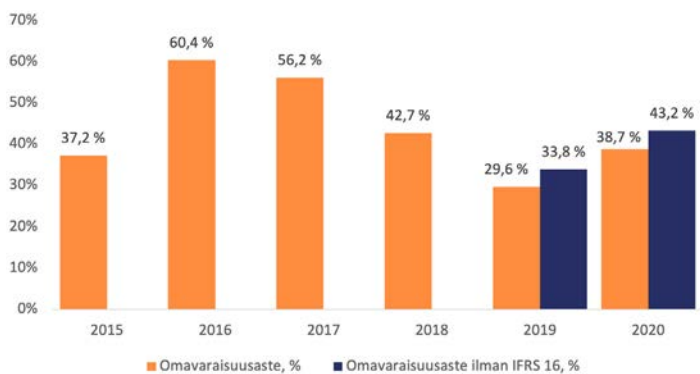
### Liiketulos M€ ja liiketulos-%



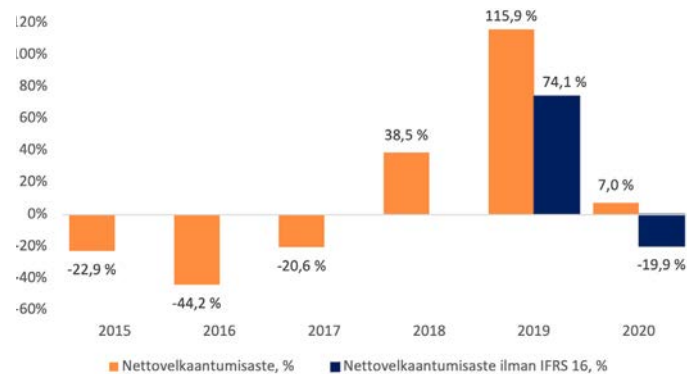
### Henkilöstön määrä vuoden lopussa



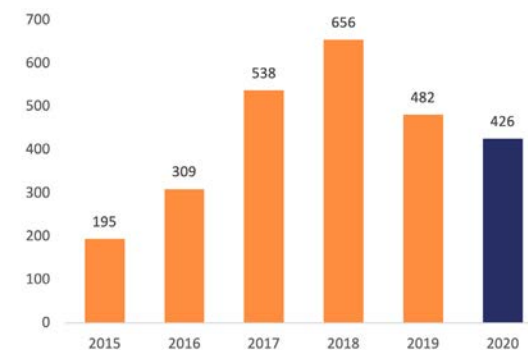
### Omavaraisuusaste, %



### Nettovelkaantumisaste, %



### Tilaukanta M€







Toimitusjohtajan terveiset – Hannu Lehto

## Kohti parempaa huomista

”Vuosi 2020 osoitti, että vaikeudet ovat voitettavissa vahvalla tahdolla ja kovalla työllä. Henkilöstömme keskittyi tekemään tinkimätöntä työtä Lehdon tulevaisuuden eteen. Toimintamme painopiste oli tervehdyttämisohjelman toteuttamisessa sekä prosessien ja toimintatapojen vakiinnuttamisessa. Olemmekin saaneet tällä alueella hyvin tuloksia aikaan. Projektien valmistelu, arviointi ja toteutus tapahtuu aikaisempaa vakiintuneemmalla tavalla, mikä näkyy muun muassa projektien katevaihteluiden vähenemisenä. Kannattavuudessa tapahtui selkeä käänne ja vuoden viimeisen neljänneksen liiketulos oli 4,9 miljoonaa euroa positiivinen.

Liikevaihtomme laski noin 18 %, mikä johtuu erityisesti hoiva- ja asuntorakentamisen liikevaihdon alenemisesta. Jo edellisvuonna alkanut rakentamisen markkinan lasku ja koko vuotta leimannut koronapandemia ovat osaltaan vaikuttaneet liikevaihdon alenemiseen.

Vuoden viimeisellä neljänneksellä toteutimme merkintäoikeusannin, joka ylimerkittiin. Osakeannin sekä koko vuoden positiivisesti kehittyneen kassavirran seurauksena tilikauden päättyessä kassavaramme olivat 105 miljoonaa euroa. Vuoden aikana myös lyhensimme rahoitusvelkojamme siten, että niiden määrä tilikauden päättyessä oli 80 miljoonaa euroa. Kassavaramme näin ollen ylittävät rahoitusvelkamme 25 miljoonalla eurolla. Erinomainen rahoitusasema antaa hyvät mahdollisuudet toteuttaa strategiaa ja investoida tulevaisuuteen.

Syksyllä tarkastelimme strategiaamme ja totesimme, että keskeiset kilpailutekijämme: suunnittelun johtaminen, tuotteiden ja toimintatapojen vakiointi sekä tehdasvalmistus, ovat edelleen toimintamme keskiössä. Tunnistimme kuitenkin joitain painopistealueita, joihin meidän tulee kiinnittää erityistä huomiota strategiaaudella 2021 - 2023. Näitä ovat mm. kestävä rakentaminen, aktiivinen myynti, digitaalisuuden hyödyntäminen, asiakaskokemuksen kehittäminen sekä ammattitaidon ja positiivisen työilmapiirin kehittäminen.

Vuoden 2023 loppuun ulottuvalla strategiaudella tavoittelemme ensisijaisesti kannattavuuden voimakasta parantamista. Tavoitteenamme on myös merkittävästi kasvattaa puukerrostalojen suhteellista osuutta asuntotuotannossamme. Tutkimme lisäksi mahdollisuuksia hyödyntää laajemmin tehdasvalmistisiin tilaelementteihin liittyvää osaamistamme myös muualla kuin asuntotuotannossa, toimia väliaikaisten moduulirakenteisten tilojen vuokraajana ja tarjonnan laajentamista elinkaaripalveluihin.

Haluan kiittää henkilöstöämme työstä, jota on tehty edellisvuoden vaikeuksista selviämisen ja toiminnan tervehdyttämisen eteen. Nyt yhtiöllä on kovaa maata jalkojen alla, ja pääsemme aikaisempaa selkeämmin keskittymään vahvuksiimme.

Yhtiön tilanteen vakautuessa on aika saada uutta energiaa Lehdon seuraavaan kehitysvaiheeseen. Toukokuun alussa yhtiö saa uuden toimitusjohtajan, kun Juuso Hietanen aloittaa työnsä Lehdolla. Itse tulen jatkamaan työtä yhtiön eteen rakentamisen uudistamisen ja innovaatioiden parissa. Tämän työn keskiössä on esimerkiksi modulaarinen puurakentaminen.”



## Vuoden 2020 varrelta

### TAMMI

- Lehto ja Lumo Kodit sopivat 106 asunnon rakentamisesta Espoon Kiloon.

### HELMI

- Lehto täsmentää vuoden 2019 ohjeistuksensa ja antaa ohjauksen vuodelle 2020.

### MAALIS

- Lehto kertoo aloittavansa yhtiön omien osakkeiden hankinnan.
- Lehto kertoo päättäneensä tervehdyttämishjelmansa yt-neuvottelut ja varautuvansa pandemiatilanteen aiheuttamiin muutoksiin.

### HUHTI

- Lehto peruu vuoden 2020 taloudellista näkymää koskevan ohjauksensa.
- Lehdon hallitus kertoo alentavansa omasta aloitteestaan palkkioitaan. Toimenpiteellä hallitus halusi tukea yhtiön kannattavuutta ja osallistua säästötoimiin, joihin myös yhtiön johto ja operatiivinen henkilöstö ovat osallistuneet.

### TOUKO

- Lehto, NREP ja Avara tiedottavat kehittävänsä lähivuosina Helsingin Kalasataman aluetta merkittäväällä kolmen kohteen asuinkokonaisuudella.
- Historiallisen Oulun valjastehtaan alueen uusista LOFT-asunnoista 70 % varattiin vuorokaudessa.

### KESÄ

- Lehto tiedottaa allekirjoittaneensa uuden luottolimiittisopimuksen ja suunnittelevansa merkintäetuoikeusantia.
- Lehto ja NREP viestivät yhteistyön jatkumisesta: Laajalahden Bredis-liikekeskittymän laajennustyöt käyntiin Espoossa.
- Lehto tiedottaa suunnittelevansa suurkattoelementtien tuotannon siirtämistä Hartolan tehtaalle.
- Fennovoiman hallintorakennuksen rakentaminen Pyhäjoella alkaa.
- Inarin kunta ja Lehto kertovat rakentavansa koulu- ja kulttuurikeskuksen Ivaloon.
- Lehto ja Kojamo sopivat 392 asunnon rakentamisesta Helsinkiin ja Espooseen.

### ELO

- Juuso Hietanen nimitetään Lehto Group Oyj:n toimitusjohtajaksi.
- Lehto viestii rakentavansa Nurmijärvelle Lidlin ja Tokmannin yhteismyymälän.
- Lehto kertoo rakentavansa Pohjoismaiden ensimmäisen laajamittaisen tekstiilikäsittelylaitoksen Paimioon.

### SYYS

- Antti Asteljoki nimitetään Lehto Group Oyj:n kaupalliseksi johtajaksi sekä johtoryhmän jäseneksi.
- Lehto Group Oyj:n ylimääräinen yhtiökokous järjestetään Kempeleessä.
- Järvenpään kaupunki ja Lehto tiedottavat puukerrostalokorttelin rakentumisesta.

### LOKA

- NREP ja Lehto sopimukseen useiden puukerrostalojen rakentamisesta – yli 300 uudenlaista vuokratotia Suomeen.
- Lehto Group ja sijoittajaryhmä ryhtyvät ratkomaan Vantaan Kivistöä pitkään vaivannutta palvelujen putetta.

### MARRAS

- Lehdon hallitus päättää noin 20 miljoonan euron merkintäetuoikeusannista ja julkistaa sen ehdot.
- Finanssivalvonta hyväksyy Lehdon merkintäetuoikeusantiin liittyvän esitteen.
- Lehto kertoo toteuttavansa Suomen suurimpiin lukeutuvan putkiremonttien kokonaisuuden Helsingissä.

### JOULU

- Lehdon ylimerkityn merkintäoikeusannin lopullinen tulos julkaistaan.
- Lehdon uudet osakkeet rekisteröidään kaupparekisteriin.



## Merkintäoikeusanti

Lehto Group Oyj toteutti marras-joulukuussa merkintäoikeusannin, jossa merkittiin yhteensä 39 861 269 yhtiön uutta osaketta, mikä vastaa noin 137,3 prosenttia osakeannissa tarjotuista 29 029 967 osakkeesta. Osakeanti oli näin ollen ylimerkitty. Yhteensä 26 944 674 tarjottavaa osaketta merkittiin merkintäoikeuksilla, minkä lisäksi ilman merkintäoikeuksia merkittiin 12 916 595 tarjottavaa osaketta. Merkintähinta oli 0,70 euroa tarjottavalta osakkeelta. Lehto sai osakeannista noin 20,3 miljoonan euron bruttotuotot.

Osakeannin seurauksena yhtiön osakkeiden lukumäärä nousi 29 029 967 osakkeella 58 309 443 osakkeesta 87 339 410 osakkeeseen. Osakeannin seurauksena yhtiö sai noin 19,3 miljoonan euron nettotuotot osakeantiin liittyvien palkkioiden ja kulujen jälkeen. Kaupankäynti uusilla osakkeilla aloitettiin Nasdaq Helsingissä 18.12.2020.

# Referenssejä vuodelta 2020



As Oy Marskinpuisto, Oulu



As Oy Tampereen Tuohi



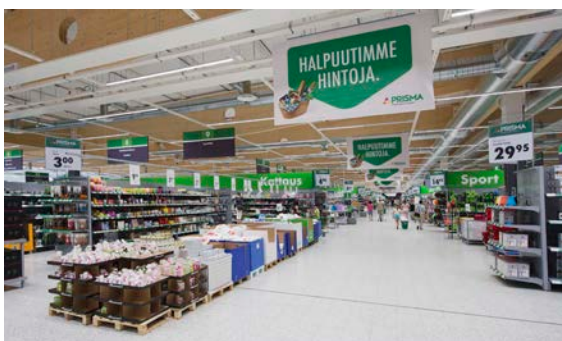
Originator Oy:n tuotanto- ja liikerakennus, Lahti



As Oy Kirkkonummen Tinankartano



Yandex, Mäntsälä



Prisma, Varkaus



As Oy Oulun Åströmin Tori, Oulu



Meconet Oy:n tehdas, Äänekoski

## Asiakkaiden kommentteja



*”Puulo ja Lehto ovat oppineet tuntemaan toisensa ja keskustelu on helppoa. Toistaminen tuo hyötyä ja tukee uusia projekteja. Lehdolla on kyky löytää ketjulleme hyvät kauppapaikat ja lisäksi heillä on hyvät alan asiantuntijat, projektipäälliköt huolehtimassa liiketilojen rakentamisesta. He ymmärtävät tarpeitamme, heihin voi luottaa ja asiantuntijat puolestaan voivat antaa meille hyviä ehdotuksia tilojen ratkaisuihin liittyen.”*

**Juha Saarela**, toimitusjohtaja, Puulo

*”Originator Oy toimii raskaan kaluston varaosa- ja korjaamoalalla. Halusimme rakentaa Lahteen nyky-yhdistelmille sopivaa korjaamotilaa sekä reilun varaosavaraston. Projektissa oli tiukka aikataulupaine, ja Lehto oli oikeastaan ainoa toimija, joka lupasi projektin tapahtuvan sovituksessa aikataulussa. Yhdessä pystyimme löytämään vaihtoehtoisia toimintatapoja, joilla vältettiin lisäkustannuksia ja näin myös budjetti saatiin tasapainotettua. Lehto oli ainoa, joka otti omalle riskilleen alustavan suunnittelun ja tarjouslaskennan. Muiden urakoitsijoiden kanssa olisi ollut paine siitä, miten jaamme kustannuksia tarjousvaiheessa. Lehdolta tuli selkeästi yksi hintalappu ja sen perusteella valitsimme urakoitsijan.”*

**Oskari Hentilä**, toimitusjohtaja, Originator Oy

*”Haluamme tarjota asukkaillemme parhaan asumiskokemuksen ja kehittää parempaa kaupunkiasumista vastuullisesti. Kaikki sopimukseen kuuluvat laadukkaat asunnot sijaitsevat erinomaisilla sijainneilla hyvien palveluiden, ulkoilumahdollisuuksien ja kulkuyhteyksien varrella ja tukevat meitä kannattavan kasvun luomisessa.”*

**Ville Raitio**, liiketoimintajohtaja, Kojamo

*”Kauppapaikkahankkeissa olemme oppineet toisiltamme. Kun yhteisiä kauppapaikkaprojekteja on jo pitkälti toistakymmentä, niin koko prosessi tehostuu. Samoilla rakennustapaohjeilla voidaan tehdä useita kohteita. Yhteistyö on vaivatonta ja tehokasta. Menneiden vuosien aikana olemme oppineet toisiltamme paljon ja saaneet aikaan asiakkaille hyvin toimivia, kestäviä ja erityisesti viime vuosina myös energiatehokkaita liikerakennuksia ja –tiloja”*

**Harri Koponen**, kauppapaikka- ja konseptijohtaja, Tokmanni

# Rakentamisen megatrendit

Rakennusalan tulevaisuuteen on tunnistettu kolme tärkeää megatrendiä, joita Lehdon tapa toimia tukee hyvin: teollinen valmistus, digitalisaatio ja ekologisuus.

## TEOLLINEN VALMISTUS

Rakentamisen työvaiheita siirtyy tulevaisuudessa yhä enemmän työmailta tehtaisiin. Lehto on kotimainen uranuurtaja teollisessa esivalmistuksessa ja meillä on mittavin, oma, kotimainen tehdaskapasiteetti. Tehtailla rakennustyö tehostuu ja samalla varmistetaan tuotannon kuivaketju. Sarjatuotannon etu on laadun jatkuva paraneminen. Sarjoissa valmistaminen ei kuitenkaan tarkoita, etteikö asiakkaamme tekisi itselleen tärkeitä valintoja muun muassa sisustuksen osalta.

## DIGITALISOINTI

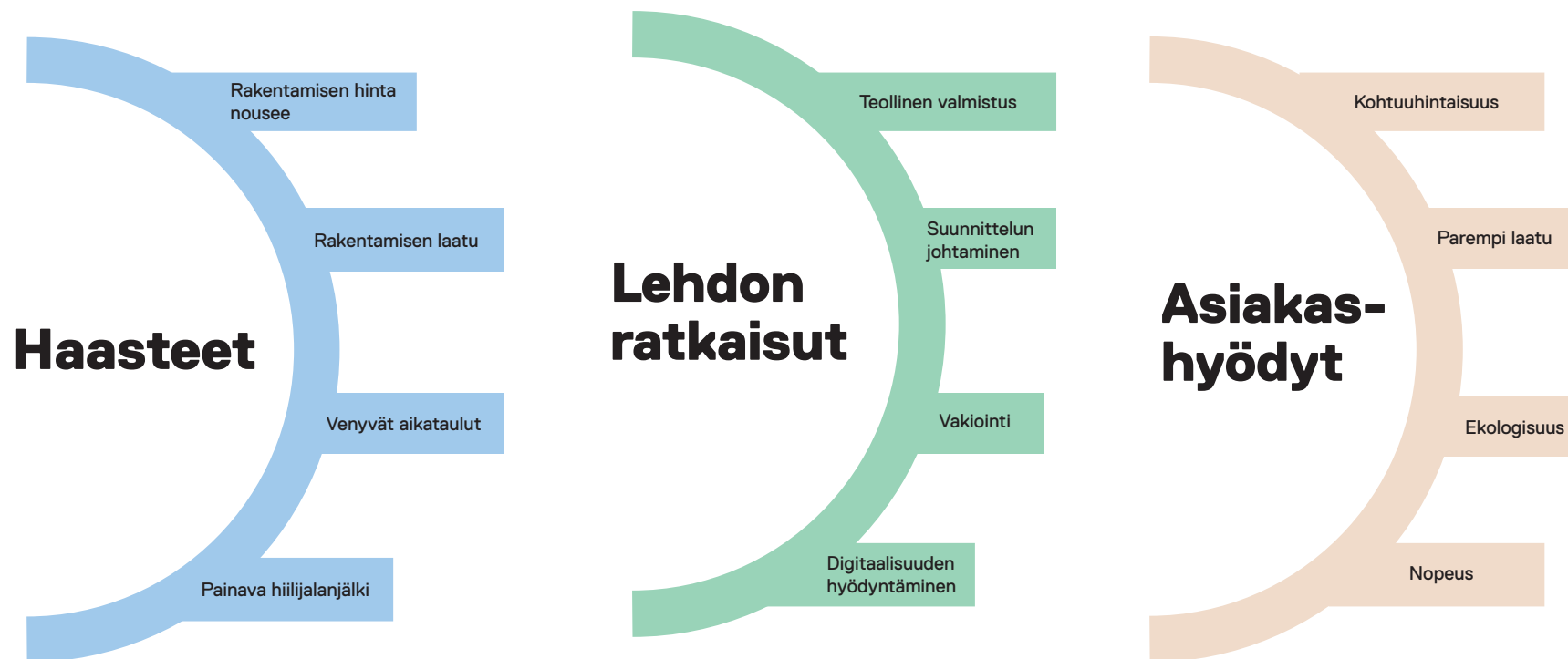
Lehto digitalisoi rakentamistaan strategisen LEKA-hankkeen avulla, joka on vuodesta 2017 lähtien ollut osa arkista toimintamalliamme. Kaikki hankkeet aloitetaan tätä nykyä tietomallipohjaisina. Tietomalleja hyödynnetään läpi koko rakennusprosessin, suunnittelusta rakentamiseen ja näin ollen reaaliaikainen tieto on hyödynnettävissä eri rooleissa toimivien kesken läpi koko projektin.

## EKOLOGISUUS

Lehto on kiinnostunut hiilineutraalista, kestävästä rakentamisesta ja haluaa siirtyä asteittain kohti hiilineutraalia kiertotaloutta. Tällä hetkellä ekologisen rakentamisen keskiössä on Lehdon puukerrostalo-konsepti, jonka pääraaka-aineena on kotimainen puuraaka-aine. Konseptin rakentamiseen liittyvä teollinen tuotanto tukee kestävästä rakentamisesta ideologiaa vähentämällä jätettä ja hukkaa. Lisäksi useissa kohteissa, läpi yhtiön, hyödynnetään maalämpöä ja muita energiatehokkuuteen liittyviä ratkaisuja.



## Toimialan haasteista kohti ratkaisuja



# Strategia

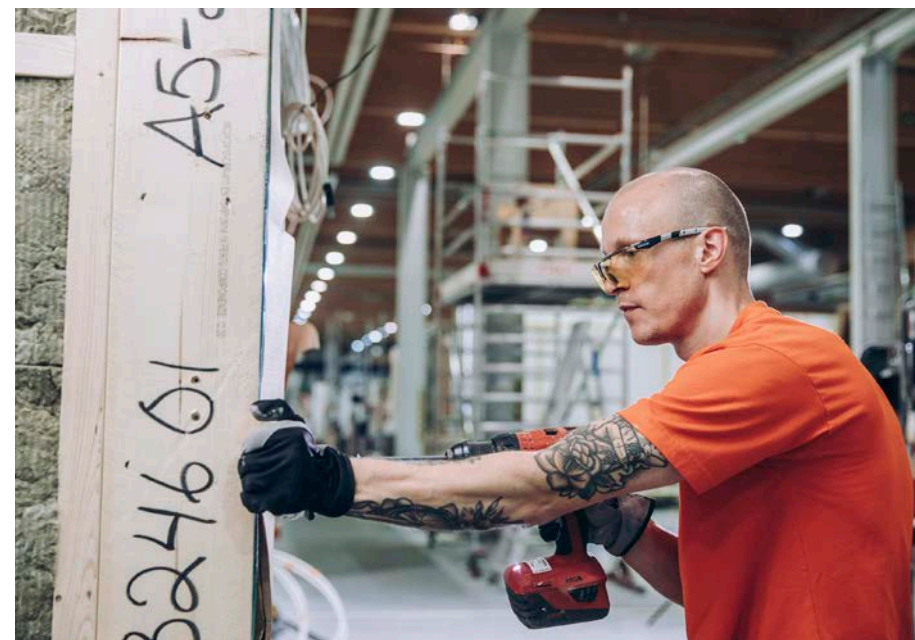
Rakentamisen tuottavuuden parantaminen on ollut Lehdon strategian keskiössä jo vuosien ajan. Arvonlisäykseen perustuva työn tuottavuus rakennusallalla on jäänyt lähes täysin 1970-luvun tasolle. Yhtiön näkemyksen mukaan alan tyypillisimpiä ongelmia ovat rakentamisen kalleus, hankkeiden toteutuksen hitaus ja työläisyys, lopputuotteen virheellisyys sekä rakentamisesta aiheutuva ympäristökuormitus.

Lehdon strategian ytimenä on ratkaista edellä mainittuja ongelmia ja luoda innovatiivinen yrityskulttuuri, joka aktiivisesti kehittää talonrakentamisen ratkaisuja kustannusten kohtuullistamiseksi, laadun parantamiseksi, läpimenoajan lyhentämiseksi ja ympäristövaikutusten pienentämiseksi. **Lehdon strategian kulmakiviä ovat suunnittelun johtaminen, vakiointi, teollinen valmistus sekä digitaaliset prosessit ja palveluketju.**

## Lehdon seuraavalla kolmen vuoden strategiakaudella 2021–2023 erityisinä painopistealueina ovat

- ♦ suunnittelu ja tuotteistaminen
- ♦ tehdasvalmistus ja tuottava työmaa
- ♦ kestävä rakentaminen
- ♦ aktiivinen myynti
- ♦ konseptoidut tuotteet ja palvelut
- ♦ digitaalisuuden hyödyntäminen
- ♦ asiakaskokemuksen kehittäminen sekä
- ♦ henkilöstön työilmapiirin kehittäminen

Lehto tavoittelee strategiakaudella ensisijaisesti kannattavuuden voimakasta parantamista. Lehdon tavoitteena on merkittävästi kasvattaa puukerrostalojen suhteellista osuutta yhtiön asuntotuotannosta. Yhtiö ei vuoteen 2023 asti ulottuvalla strategiakaudella erityisesti tähtää kansainvälistymiseen, vaan tavoitteena on ennemminkin jatkaa ja ylläpitää sen alkuvaiheessa olevaa toimintaa Ruotsissa sekä keskittyä vakioitujen tehdasvalmisteisten puukerrostalojen markkinoille vientiin ja myyntiin Ruotsissa. Ruotsin pilottiprojektin odotetaan käynnistyvän vuonna 2021. Strategiakaudella yhtiö tutkii mahdollisuuksia laajemmin hyödyntää tehdasvalmisteisiin tilaelementteihin liittyvää osaamista myös muualla kuin asuntotuotannossa, toimia väliaikaisten moduulirakenteisten tilojen vuokraajana ja tarjonnan laajentamista elinkaaripalveluihin.





## Teollinen valmistus

Tehdasvalmisteisiin tuotteisiin perustuva liiketoiminta on yksi Lehdon liiketoiminnan ytimistä. Lehto valmistaa omissa tuotantolaitoksissaan pääosin omaan käyttöön erilaisia rakennusteknisiä moduuleja ja elementtejä. Lehdolla on tehdasyksiköistä vuoden 2020 lopusta lähtien Oulaisissa, Hartolassa, Siikajoella ja lissä.

Valmistettavia tuotteita asunto- ja toimitilarakentamiskäyttöön ovat: kantavat suurkattoelementit, yhdistetyt keittiö- ja pesuhuonemoduulit, pesuhuonemoduulit, huoneistoelementit, ikkunat ja nousuelementit putkiremontteihin. Vaikka Lehto valmistaa tehtaissaan moduuleja ja elementtejä pääosin omaan käyttöön, on yhtiöllä myös jonkin verran näiden osalta myyntiä yhtiön ulkopuolelle.

Pisimmälle tuotteistettu teollisen rakentamisen kokonaisuus on Lehdon puukerrostalo, joka valmistuu tehtaalla aina valmiiksi huoneistoiksi asti. Valmiit tilaelementit valmistuvat sisustukset mukaan lukien tehtaalla, jonka jälkeen ne asennetaan työmaalla.

## Lehdon tehdastuotanto

### OULAISTEN TEHTAAT:

- Moduulikerrostalojen tilaelementit
- Kiintokalusteet: keittiöt, makuuhuoneiden kaapistot, eteisen kaapistot, saarekkeet, wc-kalusteet
- Ikkunat ja parvekeovet
- Tekniikkastudiot kerrostaloihin, hoivakotien keittiö-pesuhuone -moduulit
- Betonilaatat tekniikkastudioihin
- Betoniset käytäväelementit
- Talotekniikkakeskukset
- Nousuelementit

### HARTOLA:

- Moduulikerrostalojen tilaelementit
- Päiväkotien tilaelementit
- Koulujen tilaelementit
- Suurkattoelementit

### II:

- Puiset seinäelementit
- Huoneistoväliseinät
- Puiset irtoelementit

### LUOHUA, SIIKAJOKI:

- Puiset seinäelementit
- Huoneistoväliseinät
- Puiset irtoelementit





## Tuotteemme tehtailta

### KEITTIÖ- JA PESUHUONEMODUULIT

Keittiö- ja pesuhuonemoduuleja käytetään pääosin kerrostalo- ja hoivarakentamisessa. Moduulit valmistetaan tarkassa laadun-tarkkailussa, joka takaa paitsi tasaisen laadun myös ns. perinteistä rakentamista huomattavasti paremman kosteudenhallinnan. Moduulien avulla myös työmaavaihe on selkeämpi aikatauluttaa, mikä nopeuttaa rakennuskohteiden valmistumista ja mahdollistaa merkittäviä kustannussäästöjä. Tehtaalla valmistetut, valmiit moduulit lasketaan katon kautta sisätiloihin.

### HUONEISTOELEMENTIT

Lehdon huoneistoelementit ovat tehdaslinjastolla valmistettuja, täysin valmiita huoneistoja. Nämä valmiit huoneistot asennetaan työmaalla valmiiksi tehtyjen

perustusten päälle. Tämä parantaa rakentamisen laatua, takaa kuivaketjun toteutumisen ja lyhentää työmaavaiheen rakennusajan lähes puoleen perinteiseen rakentamiseen verrattuna. Huoneistoelementeistä voidaan rakentaa 2–4 kerroksisia pienkerrostaloja. Huoneistoelementtejä valmistetaan muun muassa Oulaisten ja Hartolan tehtailla.

### SUURKATTOELEMENTIT

Lehdon suurkattoelementit valmistetaan nykyään Hartolan tehtaallamme. Valmiiden elementtien avulla pystymme asentamaan jopa 1 500 m<sup>2</sup> valmiita kattoja päivässä. Lehdon suurkattoelementeissä on valmiina muun muassa sprinklerijärjestelmän linjat, sähköjohdotuksia ja asennuskiskoja asiakkaan toiveiden mukaan.

### TALOTEKNIKKAKESKUKSET

Lehdon talotekniikkakeskukset sisältävät valmiit IV-konehuoneet, joissa on valmiina esimerkiksi ilmanvaihtolaitteet, kaukolämmön jakokeskus ja rakennuksen jäähdytyslaitteet, sähkökeskus sekä rakennusautomaatiikan pääkeskus. Talotekniikkakeskus voidaan liittää sellaisenaan rakennukseen ja moduulin järjestelmät kytketään työmaalla valmiina oleviin putkistoihin. Kytkeäntöjen ja teknisten säätöjen jälkeen talotekniikka on käyttövalmiina.

### NOUSUELEMENTIT

Lehdon kehittämät nousuelementit nopeuttavat putkiremontin läpimenoa merkittävästi ja tuovat säästöä taloyhtiön kokonaiskustannuksiin. Tyylikkääät nousuelementit valmistetaan tehtaillamme tarkas-

ti valvotuissa olosuhteissa. Nousuelementin ansiosta uusien putkistojen tilan tarve pienenee, laatu on tasaista, vuototurvallisuus on huippuluokkaa ja remontin logistiset haasteet pienenevät. Nousuelementit sisältävät laajasti tehdasvalmistettua tekniikkaa, kuten uudet lämpö-, käyttövesi-, viemäri-, ja sähkönousut. Elementtiin kuuluu lisäksi moderni ja siivousta helpottava seinä-wc. Nousuelementtien räätälöinti on mahdollista isoissa putkiremonttikohteissa.

### KALUSTEET

Lehto oli jo vuoden 2018 päättyessä yksi Suomen suurimmista kalustevalmistajista. Tuotamme muun muassa keittiöitä, makuuhuoneiden ja eteisten kaapistoja, saarekkeita ja wc-kalusteita.

# Henkilöstömme

Vuoden 2020 aikana Lehdolla työskenteli keskimäärin 1 115 henkilöä. Henkilöstömäärä laski 240 henkilöllä pitkälti liiketoiminta-, toimintaympäristö- ja suhdannemuutoksista johtuen. Vuoden kokonaisvaihtuvuus oli 20,2 % (2019: 26,0 %). Vuoden lopussa aktiivisia työsuhteita oli 1 034. Näistä miehiä oli 884 (85,5 %) ja naisia 150 (14,5 %). Toimihenkilöiden osuus (560/54 %) kasvoi vuoden aikana suhteessa työntekijöihin (474/46 %). Vakituksia työsuhteita oli 94,8 %. Määräaikaisissa työsuhteissa (5,2 %) keskeisimmät perusteet olivat opiskeluun kuulunut harjoittelu, projektityö tai muu sovittu määräaikainen työtehtävä tai sijaisuus.

Vuoden 2020 Lehdossa käytiin kaksi läpi kaksi merkittävää yhteistoimintaneuvottelukokonaisuutta. Alkuvuoden neuvottelujen kohteena olivat Asunnot-palvelualue ja Hyvinvointitilat-palvelualue osana yhtiön tervehdyttämisohjelmaa. Neuvottelut koskivat Hyvinvointitilat-palvelualueen tarjonnan supistamista ja jäljelle jäävien osien organisointia osaksi Asunnot- ja Toimitilat-palvelualueita. Neuvottelujen tuloksena hoivatilojen rakentaminen siirtyi 1.5. Asunnot-palvelualueelle ja koulurakentaminen osaksi Toimitilat-palvelualueita. Henkilötyövuosia neuvottelu vähensi yhteensä 69. Toisiin tehtäviin siirtyi 29 henkilöä.

Toinen henkilöstöä koskenut yhteistoimintaneuvottelu käynnistyi koronapandemian sumennettua liiketoimintanäkymiä alkukeväästä. Lehto käynnisti 25.3.2020 yhteistoimintaneuvottelut koko henkilöstöä koskevista mahdollisista lomautuksista. Toimenpiteen taustalla oli koronapandemia, jolla nähtiin olevan suoria, välillisiä ja mahdollisesti myös pitkäkestoisia vaikutuksia liiketoimintaympäristöön. Yhtiön arvion mukaan pandemian aiheuttamat muutokset voivat liittyä mahdollisiin viiveisiin projektien käynnistymisessä sekä materiaalien ja

alihankintaresurssien saatavuuteen liittyviin häiriöihin. Neuvottelujen lopputuloksena käynnistettiin toimet henkilöstön pääosin osa-aikaisista lomautuksista. Lomautukset ulottuivat ajallisesti vuoden loppuun asti ja niiden kautta saavutettiin noin 50 henkilötyövuoden kulusäästö.

Elo-syyskuun vaihteessa toteutettiin konsernissa People Power HR-tutkimus. Tutkimuksen kokonaistulos laski hieinan edellisestä (2018/AA) tulokseen A+. Tätä selittänevät osaltaan alkuvuoden tervehdyttämisohjelman ja korona-toimenpiteiden vaikutukset henkilöstöön. Lehtolaisina vahvuusalueina HR-tutkimuksessa nähtiin edelleen hyvällä tasolla oleva esimiestyö, tarkoituksenmukaiset työtilat ja -välineet sekä kehityskeskustelujen hyödyllisyys. Kehittämiskohteiksi nousivat asiakaskokemuksen kehittäminen sekä työnantaja-mielikuvan ja omien vaikutusmahdollisuuksien parantaminen työtehtävissä. Konsernin johto nosti omiksi kehittämiskohteikseen henkilöstön osallistamista lisäävät toimet, päätöksistä viestimisen sekä yksikkörajat ylittävään yhteistoimintaan kannustamisen.

Lokakuussa konsernissa järjestettiin koko henkilöstölle yhteinen Lehto-päivä. Päivän tarkoituksena oli koota koko henkilöstö yhteiseen ”hengähdystaukoon” korona-rajoitteet huomioiden. Henkilöstö kokoontui työpisteisiinsä kakkukahville ja Vantaan konttorilla järjestetty viiheellinen ohjelma striimattiin ympäri Suomen kaikille Lehdon toimistoille, tehtaille ja työmaille. Tilaisuuden kohokohta oli 14 henkilöstön keskuudestaan valitseman työoverin palkitseminen vuoden lehtolaisena. Lehto-päivä järjestettiin vuonna 2020 ensimmäistä kertaa.

Vuonna 2020 jatkettiin sisäisten koulutusten kehittämistä. Perehdytysohjelmaa jännevöitettiin kattamaan uuden

työsuhteen ensimmäiset kuusi kuukautta, jona aikana perehtyminen toteutetaan lähiesimiehen ja nimetyn tiimikaveri-mentorin ohjauksessa. Johtamisen Akatemia 1 -ohjelmaan lisättiin yhdessä työterveyshuollon ja työeläkevakuutusyhtiön kanssa toteutettu työkykyjohtamisen koulutusosio. Tuotantoakatemia rakennetta tarkennettiin toimintakäsikirjatyön yhteydessä paremmin vastaamaan tuotannon suunnittelun ja työmaan johtamisen tarpeita. Opiskelijoille tarkoitettua Uralupaus-ohjelmaa sopeutettiin koronasta johtuen. Vuonna 2020 ohjelmaan osallistui 37 opiskelijaa.

Haastavasta koronavuodesta huolimatta henkilöstön työhyvinvointi ja -terveys ovat hyvällä tasolla. Henkilöstötutkimuksen mukaan työmotivaatio ja oman työn hallinta ovat hyvällä tasolla. Sairaspoissaoloprosenttia (3,25 %) voidaan pitää teollisuudenala huomioon ottaen hyvänä. Konsernin työturvallisuuden eteen on viimeisen puolentoista vuoden aikana tehty määrätietoisesti työtä. Onnistumisesta tässä kertoo työturvallisuustasauuden parantuminen, ollen vuonna 2020 23 (2019: 29, 2018: 43).

**Koronavuosi on ollut haastava konsernin henkilöstölle. Tästä huolimatta syksyllä toteutettu henkilöstötutkimus osoitti, että henkilöstön työhyvinvointi ja -terveys sekä työmotivaatio ja oman työn hallinta olivat hyvällä tasolla.**

# Lehto-päivä



Lehto-päivänä palkitsimme 14 työkaveriamme, jotka nousivat esiin vuoden lehtolaisina henkilöstökyselyssä nousseiden positiivisten "ilmiantojen" myötä.



# Lehto työpaikkana

Viisi vuoden lehtolaista kertoivat ajatuksiaan tämän päivän lehtolaisuudesta.



## ANTTI MÄÄTTÄ, RAKENNUSTAJAPÄÄLLIKKÖ, ASUNNOT

”Lehdolla jokainen saa halutessaan äänensä kuuluviin ja kehittäminen kuuluu kaikille titteliin katsomatta. Tiimityö ei ole vain sana, vaan viemme aidosti asioita yhdessä eteenpäin. Minulle yhteisöllisyys tarkoittaa avoimuutta ja hyvää ilmapiiriä, sitä että voi tarvittaessa kysyä neuvoa. Hyvällä yhteishengellä on iso merkitys yrityksen menestykselle, mutta se vaikuttaa myös työssä viihtymiseen ja omaan jaksamiseen. Tiukemmistakin ajoista selvittää yhdessä tekemällä.”



## KAISU OKKONEN, PALKANLASKIJA

”Olen ollut yhtiössä töissä lähes 14 vuotta ja tänä päivänä toimin palkanlaskijana sekä tiimin vetäjänä. Vuosien aikana yhtiö on kasvanut, ja siksi Lehdossa on aina riittänyt haastetta ja oppimista, eikä sitä ole tarvinnut lähteä muualta hakemaan. Kulttuurimme on kohtalaisen taipuisa, ketterä ja lisäksi ihmisiä on helppo lähestyä. Omassa työssäni parasta on tiimi. Olemme samanhenkisiä, tekeviä osajia ja meillä on sama päämäärä. Työ on hektistä ja taistelemme usein kelloa vastaan, mutta kivalla porukalla syntyy intoa, draivia ja tekemisen meininkiä myös kiireisinä aikoina.”



## KALLE HUHTALA, VASTAAVA TYÖNJOHTAJA, TOIMITILAT

”Minä ainakin arvostan sitä, että Lehdolla jokaisella on aito mahdollisuus vaikuttaa – uudet ideat otetaan lähes poikkeuksetta keskusteluun ja tutkitaan perin pohjin, josko niitä voisi soveltaa käytäntöön. Kannustava ilmapiiri uusille ideoille on itse asiassa edellytys sille, että voimme Lehdolla olla rakennusalan edelläkävijöitä. Rakennusala ylipäätään on sellainen, että helposti sorrutaan tekemään asioita niin kuin aina ennenkin, mutta Lehdolla en ole siihen törmännyt. Me etsimme aktiivisesti totutusta poikkeavia ja aikaisempaa parempia toimintatapoja.”



## MARKKU TOLONEN, KIRVESMIES, OULAISTEN TEHDAS

”Kyllä lehtolaisuus minusta on sitä, että koko ajan kehitetään asioita eteenpäin. Tällä hetkellä tuntuu, että voimakkaan kasvun aiheuttamien kipujen jälkeen olemme taas menossa parempaan päin.”



## LAURA HIETANEN, PROJEKTIPÄÄLLIKKÖ, SUUNNITTELU

”Lehtolaisuutta edustavat muun muassa ennakkoluuloton asenne, rohkeus kokeilla uutta, avoimuus jakaa tietoa työkavereiden kesken, auttaa kaveria ylä- ja alamäessä, vastuun antamista ja ottamista. Yhteistyö koko projektiryhmän ja hankkeen läpi on tärkeässä osassa arkipäiväämme ja ammattiosaamisen luottaminen toinen toistemme kesken nousee siinä keskiöön.”

*”Tiimityö ei ole vain sana, vaan viemme aidosti asioita yhdessä eteenpäin.”*

# Johto



**Juha Höyhtyä**

johtaja  
Asunnot-palvelualue

**Timo Reiniluoto**

johtaja  
Liiketoiminnan  
tukipalvelut

**Antti Asteljoki**

kaupallinen johtaja

**Kaarle Törrönen**

henkilöstöjohtaja

**Hannu Lehto**

toimitusjohtaja

**Veli-Pekka**

**Paloranta**  
talousjohtaja

**Arto Tolonen**

kehitysjohtaja

**Jaakko**

**Heikkilä**  
johtaja  
Toimitilat-  
palvelualue

**Jukka**

**Haapalainen**  
johtaja  
Teollinen  
tuotanto

# Juuso Hietanen nimitetty Lehdon uudeksi toimitusjohtajaksi



DI **Juuso Hietanen** (43) aloittaa Lehto Groupin Oyj:n toimitusjohtajana viimeistään syksyllä 2021.

Juuso Hietanen siirtyy tehtävään Bonava Suomen toimitusjohtajan tehtävästä. Sitä ennen hän on toiminut asuntotuotannon johtotehtävissä NCC:llä vuodesta 2004 alkaen Suomessa, Venäjällä ja Baltiassa. Koulutukseltaan Juuso Hietanen on diplomi-insinööri.

"Lehto Group on kasvava ja rakennustoimialaa uudistava yhtiö. Näen yrityksen strategian vastaavan erinomaisesti rakentamisen muutostrendeihin ja kysynnän muutokseen. Oma kokemukseni rakentamisen kansainvälisestä markkinasta tulee myös vahvistamaan Lehdon kansainvälistämisen mahdollisuuksia", kertoo Juuso Hietanen.

Juuso Hietasen vastaanotettua toimitusjohtajan tehtävät, nykyinen toimitusjohtaja Hannu Lehto jatkaa yhtiön palveluksessa. Hänen tulee tekemään työtä keskeisessä roolissa vastuualueena kehittäminen ja innovaatiot.



# Osakkeet ja osakkeenomistajat

## OSAKKEENOMISTAJAT 31.12.2020

	Osakemäärä, kpl	%
Lehto Invest Oy	33 914 760	38,8 %
Kinnunen Mikko	1 446 454	1,7 %
Saartoala Ari	1 000 485	1,1 %
Sr eQ Pohjoismaat Pienyhtiö	947 045	1,1 %
Danske Invest Finnish Equity Fund	915 718	1,0 %
Keskinäinen Eläkevakuutusyhtiö Ilmarinen	900 000	1,0 %
Keskinäinen Työeläkevakuutusyhtiö Elo	711 309	0,8 %
Veikkolainen Paavo	700 073	0,8 %
OP-Henkivakuutus Oy	690 235	0,8 %
Sr Säästöpankki Pienyhtiöt	651 512	0,7 %
<b>10 SUURINTA OSAKKEENOMISTAJAA</b>	<b>41 877 591</b>	<b>47,9 %</b>
Hallintarekisteröidyt	7 273 031	8,3 %
Muut osakkeenomistajat	38 188 788	43,7 %
<b>YHTEENSÄ</b>	<b>87 339 410</b>	<b>100,0 %</b>

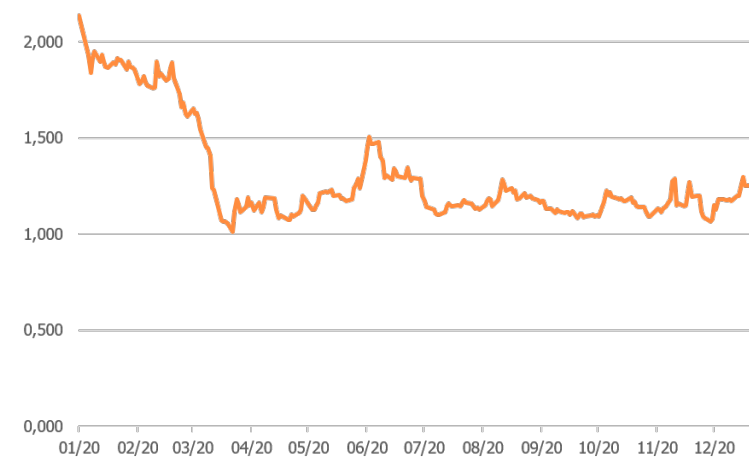
## OMISTUSMÄÄRÄJAKAUMA 31.12.2020

Osakkeita, kpl	Osakemäärä, kpl	%
1 - 100	206 164	0,2 %
101 - 1 000	3 666 974	4,2 %
1 001 - 10 000	13 669 373	15,7 %
10 001 - 100 000	13 732 527	15,7 %
100 001 - 1 000 000	13 697 354	15,7 %
yli 1 000 000	42 367 018	48,5 %
<b>YHTEENSÄ</b>	<b>87 339 410</b>	<b>100,0 %</b>
Joista hallintarekisteröityjä	7 273 031	8,3 %

## OSAKKEENOMISTAJIEN SEKTORIJAKAUMA

	Osakemäärä, kpl	%
Yritykset	42 279 746	48,4 %
Rahoitus- ja vakuutuslaitokset	9 651 150	11,1 %
Julkisyhteisöt	1 638 019	1,9 %
Kotitaloudet	32 994 496	37,8 %
Voittoa tavoittelemattomat yhteisöt	213 216	0,2 %
Ulkomaat	562 783	0,6 %
<b>YHTEENSÄ</b>	<b>87 339 410</b>	<b>100,0 %</b>
Joista hallintarekisteröityjä	7 273 031	8,3 %

## OSAKKEEN KURSSIKEHITYS 2020



- ♦ Osakekurssi kauden päättyessä 1,35 €
- ♦ Alin kurssi katsauskaudella 0,98 €
- ♦ Ylin kurssi katsauskaudella 2,17 €
- ♦ Osakkeiden vaihto 45 969 542 kpl





# LEHTO

**Paremmman huomisen  
edellärakentaja**