

2019



LEHTO GROUP OYJ

## Vastuullisuusraportti





## Vastuullisuusraportti 2019

Faktoja vuodelta 2019 .....	3
Liiketoimintamalli .....	5
Vastuullisuuden painopisteet ja johtaminen .....	6
Vastuullinen rakentaminen .....	7
Henkilöstön hyvinvointi .....	9
Liiketalon vastuullisuus .....	12
Vastuullisuuden avainluvut 2019 .....	13
Vastuullisuuden kehittäminen .....	14

*Kansi: Lehto lanseerasi ekologisen puukerrostalo-konseptinsa keväällä 2019*

## Faktoja vuodelta 2019

1.

Otettiin käyttöön **työturvallisuuden vuosikello**, jossa nostetaan esiin kuukauden turvallisuusteema sekä edellisen kuukauden tapaturmatilastot.



2.



Jätteiden kierrätysaste

**27 %**

3.

Lanseerattiin ekologinen ja teollisesti tuotettu **puukerrostalo-konsepti Deco**, jota asiakas voi räätälöidä tavanomaista pidemmälle.



4.

Aloitettiin henkilöstön **Reilun Pelin Säännöt** -koulutukset ja lisättiin se osaksi jokaisen uuden henkilön perehdytystä.





# Deco-puukerrostalot – puhtaasti parempaa asumista!

## Laadukas, viihtyisä ja kohtuuhintainen

Lehdon Deco-kodit valmistetaan teollisista komponenteista suurelta osin tehdasolosuhteissa, kontrolloidussa ympäristössä sääsuojassa.

Deco-puukerrostaloissa yhdistyy ekologisuus, korkeatasoinen arkkitehtuuri sekä laadukas rakentaminen.



## Kaikissa Deco-kodeissa on

- huoneistokohtainen ilmanvaihto
- vesikiertoinen lattialämmitys
- laadukkaat integroidut energiaa säästävät keittiökalusteet
- vettä ja energiaa säästävät vesikalusteet
- korkeat luonnonvaloa tuovat ikkunat
- kiinteistöhallintajärjestelmä



# Liiketoimintamalli

**LEHTO GROUP** on suomalainen rakennusalan konserni, joka on toimialansa innovatiivinen uudistaja. Lehto pyrkii kehittämään rakentamisesta nopeampaa, laadukkaampaa ja kohtuuhintaisempaa. Keskeisiä tuottavuutta lisääviä kilpailuetekijöitä ovat suunnittelun ohjaaminen, vakiointi ja omissa tehtaissa esivalmistetut rakennuselementit ja -moduulit. Lehdon tavoitteena on rakentaa tehokkaasti resursseja säästäten, ja vähentää rakentamisessa syntyvää materiaalihukkaa.

Lehto Groupin liikevaihto oli vuonna 2019 668 miljoonaa euroa ja liiketoiminta tiivistettiin vuoden alussa kolmeen palvelualueeseen: Toimitilat, Asunnot ja Hyvinvointitilat. Vuoden 2019 aikana Lehto uudisti myös johtoryhmän kokoonpanoa. Lehdolla on tehtaita viidellä eri paikkakunnalla, joissa rakennetaan suurkattoelementtejä, seinäelementtejä, kylpyhuone- ja

keittiömoduuleja, huoneistomoduuleja, talotekniikka-keskuksia, saneerauselementtejä, ovia ja ikkunoita sekä kalusteita. Suurimmat yksiköt sijaitsevat Oulaisissa ja Hartolassa. Kaikki tehtaat sijaitsevat Suomessa ja suurin osa alihankinnoista tehdään Suomesta sekä Euroopan unionin alueelta.

Lehto Groupissa työskenteli 31.12.2019 1 266 henkilöä, joista hieman alle puolet on toimistotyöntekijöitä, noin neljännes tehdastyöntekijöitä ja loput työmaatyöntekijöitä. Rakennustyömailla käytetään lisäksi aliurakointia ja vuokratyövoimaa tietyissä työvaiheissa sekä toimintaa aloittaessa ja lyhytaikaisissa, kiireellisissä töissä. Lehto Groupissa noin 87 % henkilöstöstä on toistaiseksi voimassa olevassa työsuhteessa ja noin 13 % määräaikaisessa työsuhteessa. Määräaikaisten työsuhteiden perusteena ovat pääsääntöisesti projekti, sijaisuus,

kesätyö tai harjoittelu. Suurin osa Lehdon työntekijöistä on Suomessa ja Ruotsin toiminnoissa on alle kymmenen henkilön tiimi.

Tehokkaan tehdasrakentamisen ansiosta Lehto Group pystyy alentamaan rakennus- ja asumiskustannuksia ja tarjoamaan siten ihmisille kohtuuhintaisia asuntoja myös kasvukeskuksissa hyvien kulkuyhteyksien varrella. Vuonna 2019 valmistui 2872 uutta asuntoa. Lisäksi vuoden 2019 aikana valmistui 31 uutta toimitilakohdetta ja 28 uutta hyvinvointitilaa. Korjausrakentaminen-palvelualue lakkautettiin vuoden 2019 alussa ja sulautettiin toisiin palvelualueisiin, mukaan lukien putkiremonttitoiminta. Uusia peruskorjaushankkeita tehdään valikoidusti vain siinä tapauksessa, että korjaaminen liittyy uudisrakentamishankkeisiin tai kun ne ovat merkityksellinen osa suurempaa kaupallista kokonaisuutta.



*Lehto pyrkii kehittämään rakentamisesta nopeampaa, laadukkaampaa ja kohtuuhintaisempaa.*



# Vastuullisuuden painopisteet ja johtaminen

**RAKENNETTU** ympäristö vaikuttaa merkittävästi kaupunkikuvan kehitykseen. Kaupunkikehityksen suunta on kohti kestävän kehityksen mukaista asumista, liikkumista ja palveluja. Rakentamisessa liikkuu valtava määrä materiaaleja, maamassoista erilaisiin tuotteisiin ja pinnoitteisiin. Rakennustoimialalla onkin merkittävä rooli hiilidioksidijalanjäljen pienentämisessä sekä jätemäärien vähentämisessä. Rakennusklusteri on Suomen suurin työllistäjä ja alalla työskentelee paljon nuoria. Rakennusala on myös hyvin miesvaltainen.

Vastuullisuus on yksi Lehdon toimintaa ohjaavista arvoista. Lehdon keskeiset tuottavuutta lisäävät kilpailuetekijät, suunnittelun ohjaaminen, vakiointi ja omilla tehtailla esivalmistettujen rakennuselementtien ja -moduulien hyödyntäminen, muodostavat yhtiön vastuullisuustyön kovan ytimen. Lehdon tavoitteena on

rakentaa tehokkaasti energiaa ja resursseja säästämällä, vähentää rakentamisessa syntyvää materiaalihukkaa ja olla hyvä ja kaikille reilu työnantaja.

Lehto Groupin vastuullisuuden painopistealueita on kolme. Ne ovat vastuullinen rakentaminen, henkilöstön hyvinvointi ja liiketapojen vastuullisuus.

Lehto Groupin vastuullisuudesta vastaa toimitusjohtaja ja vastuullisuusraportoinnista talousjohtaja. Operatiivista vastuullisuustyötä johdetaan hajautetusti painopistealueiden mukaan, pääasiassa henkilöstöjohtajan, hankinta-johtajan ja lakiasiainjohtajan toimesta. Vastuullisuuden avainmittarien kehitystä seurataan johtoryhmässä.

Lehto Group raportoi ulkoisille sidosryhmille vastuullisuudesta vuosiraportoinnin yhteydessä ja noudattaa raportoinnissaan kirjanpitolainsäädännön vaatimuksia muiden kuin taloudellisten tietojen selvityksen antamisesta.

**Tässä raportissa kirjanpitolain vaatimusten mukaiset asiat käsitellään seuraavasti:**

KIRJANPITOLAIN VAATIMUS	SIJAINTI TÄSSÄ RAPORTISSA
Liiketoimintamallin kuvaus	Liiketoimintamalli
Ympäristöasiat	Vastuullinen rakentaminen
Henkilöstöasiat	Henkilöstön hyvinvointi
Sosiaalinen vastuu	Henkilöstön hyvinvointi
Ihmisoikeudet	Liiketapojen vastuullisuus, henkilöstön hyvinvointi
Korruption vastainen toiminta	Liiketapojen vastuullisuus





## Vastuullinen rakentaminen

**VASTUULLINEN** rakentaminen on Lehdon yksi kolmesta vastuullisuuden painopistealueesta ja siihen liittyy erityisesti ympäristövaikutuksia. Rakennusten suurimmat ympäristövaikutukset muodostuvat niiden käyttövaiheen aikana, mutta niihin vaikuttavat ratkaisut tehdään jo suunnittelu- ja rakentamisvaiheessa.

Suunnitteluvaiheessa voidaan rakentamisen ympäristöpäästöjä laskea merkittävästi. Esimerkiksi materiaalivalinnoissa voidaan käyttää ympäristöä rasittavien materiaalien tilalla ympäristöystävällisiä vaihtoehtoja ilman, että kustannustaso merkittävästi nousee. Samoin suunnitteluvaiheen päätökset energiaratkaisuissa määrittävät asumisen energiankäytön vuosikymmeniksi eteenpäin. Jo nyt on mahdollista rakentaa taloja, jotka käyttävät hyvin vähän energiaa sekä tuottavat lähes kaiken tarvitsemansa energian ympäristöystävällisesti itse.

Asuntojen sijainti määrittää myös epäsuorasti asumisesta syntyvää ympäristökuormitusta etenkin liikkumisen kannalta. Jos uudet asunnot rakennetaan kaupunkiympäristöön hyvien joukkoliikenneyhteyksien varrelle, niin tarve yksityisauton käyttöön vähentyy.

Käyttövaiheen ympäristövaikutusten pienentämisessä tärkeässä asemassa ovat energian ja vedenkulutuksen mittaus- ja säätömahdollisuudet, mutta myös rakennusten käyttäjien koulutus energiaa ja ympäristöä säästäviin käytäntöihin.

**Keskeisiä rakentamisen aikaisia ympäristövaikutuksia ovat:**

	<b>Luonnonvarojen, kuten energian, materiaalien ja veden kulutus</b>
	<b>Materiaalihukka</b>
	<b>Vaikutukset ihmisten terveyteen ja luonnon monimuotoisuuteen</b> (esim. kemikaalien haitalliset vaikutukset ihmisiin, eliöihin, maaperään ja vesistöihin)
	<b>Jätteet ja päästöt</b> , joihin kuuluvat myös nestemäiset ja kaasumaiset päästöt (kuten hiilidioksidi)

Talousohjattu rakentaminen mahdollisimman vakioidulla teknisillä ratkaisuilla ja toimintatavoilla sekä omista tehtaissa esivalmistettujen rakennuselementtien ja -moduulien hyödyntäminen parantavat Lehdon tuottavuutta. Tuottavuuden parantaminen näkyy myös ympäristökuormituksen pienenemisenä. Tehdastuotanto parantaa esimerkiksi logistiikan tehokkuutta ja kuljetuksista syntyviä päästöjä, kun elementit ja moduulit kuljetetaan isoissa erissä ja tarvitaan vähemmän ajokertoja. Myös materiaalihukka on tehdastuotannossa huomattavasti työmaatuotantoa pienempi.





*Lehto haluaa edistää aktiivisesti hiilineutraalia rakentamista ja lanseerasi loppuvuodesta 2018 Hiilineutraali 2030 -kehityshankkeen.*

Lehto haluaa edistää aktiivisesti hiilineutraalia rakentamista ja lanseerasi loppuvuodesta 2018 Hiilineutraali 2030 -kehityshankkeen. Hanke on viisivaiheinen asuntorakentamisen kehitysohjelma, jonka tavoitteena on luoda hiilineutraalin asuntorakentamisen innovaatioita sekä tutkia Smart & Clean -teknologiaa edistäviä älykkäitä ja puhtaita ratkaisuja. Hanke painottuu alkuvaiheessa Helsinkiin ja Tampereelle. Hiilineutraali 2030 -hanketta edistetään Asunnot liiketoiminta-alueella tärkeänä kokonaisuutena vuonna 2020.

Vastuullisen rakentamisen avainmittarit ovat jätteiden kierrätysaste, uusiutuvan energian osuus sähköstä. Jätteiden kierrätysaste parantui edelliseen vuoteen verrattuna ja oli vuonna 2019 27 %\* (2018: 20 %). Uusiutuvan energian osuus sähköstä oli 76 %\*\*.

Lehto Groupin ympäristöasioista vastaa aina viime kädessä toimitusjohtaja. Käytännön ympäristöasioista

vastaavat rakentamisen osalta palvelualueiden johtajat, tehdastuotannon osalta tehdastuotannon johtaja ja keskitettyjen hankintojen osalta konsernin hankintajohtaja. Ympäristöasioita käsitellään johtoryhmissä osana normaalia liiketoiminnan johtamista ja kehittämistä.

Lehto Groupin liiketoiminnassa riskit merkittävälle ympäristövahingoille ovat pienet. Paikallisia vahinkoja voi tapahtua rajatun määrän kemikaaleja joutuessa ympäristöön tai esimerkiksi työmaalla toimivan koneen polttoainevuodon sattuessa. Näitä riskejä hallitaan tehtailla ja työmailla käytössä olevilla vakioituilla käytännöillä ja ohjeistuksilla.

Rakentamisen hiilidioksidipäästöt vaikuttavat osaltaan ilmastomuutokseen. Lehdon ilmastoriskeihin voidaan katsoa kuuluvaksi mm. lisääntyneet tulvariskit sekä sään ääriolosuhteet, jotka voivat vaikuttaa sekä kaavoitukseen että työmaiden ja tehtaiden toimintakykyyn.

Uhanalaisten lajien erityissuojelua tehdään hankekohtaisesti ja yhteistyössä viranomaisten kanssa, jotta vältetään rakentamisen aikaiset negatiiviset vaikutukset ympäristölle.

Kaavoitusta ja rakentamista ohjaa ympäristönsuojelun näkökulmasta luonnonsuojelulaki. Jo kaavoitusvaiheessa viranomaiset antavat mahdolliset määräykset luonnon suojelemiseksi. Jos suunnitellulla alueella esiintyy uhanalaisten eläinten ja/tai kasvien kanta, niin aluetta ei voi kaavoittaa rakennuskäyttöön.

*\*Kattaa n. 80 % jätteistä, tiedot perustuvat palveluntarjoajalta saatuihin lukuihin*

*\*\* Kattaa n. 90 % ostetusta sähköstä, tiedot perustuvat palveluntarjoajilta saatuihin lukuihin ja niistä tehtyihin laskelmiin*



## Henkilöstön hyvinvointi

**HENKILÖSTÖ** on Lehto Groupin kasvustrategian perusta ja voimavara. Yrityksen strategiaan perustuvalla henkilöstösuunnitelmalla huomioidaan konsernin toiminnassa tapahtuvia muutoksia, joilla on vaikutusta henkilöstön rakenteeseen, määrään ja ammatilliseen osaamiseen.

Rakennustoimiala on herkkä suhdannevaihteluille. Toimialan tasaantuminen näyttäytyy rekrytointien painottumisessa korvaaviin rekrytointeihin. Suhdanteista johtuvan työvoiman tarpeen vähentämistä on tehty toimintavuoden aikana. Työkyvyttömyys ja työttömyysuhan alaisten henkilöiden kohdalla yritys on hyödyntänyt paikallisten TE-toimistojen palveluita sekä koulutussuun-

nitelman mukaista ammatillista koulutusta. Lomautus- ja irtisanomistilanteissa on hyödynnetty muutosturvan mahdollisuuksia, jotka auttavat työttömyysuhan alaisten työntekijöiden asemaa.

Vuoden aikana Lehto kävi läpi kaksi isoa YT-kierrosta. Kesän YT-neuvottelut koskivat tehdastuotantoa, jossa toimeenpantiin 70 henkilötyövuoden vähennykset lomautuksina ja irtisanomisina. Syksyn neuvottelut koskivat tehtaiden lisäksi Hyvinvointitilat -palvelualueetta, konsernin korjausrakentamistoimintoja sekä Emoyhtiötä. Syksyn YT-neuvottelujen tuloksena toimeenpantiin 143 henkilötyövuoden vähennykset lomautuksina, osa-aikaistamisina ja irtisanomisina.

### TYÖTURVALLISUUDEN KEHITTÄMINEN KESKIÖSSÄ

Yksi Lehto Groupin vastuullisuuden avainmittareista ja tärkein henkilöstöasioiden, sosiaalisen vastuun ja ihmisoikeuksiin liittyvä mittari on tapaturmataajuus. Lehto Groupissa työturvallisuus nostettiin erityiseksi painopistealueeksi vuonna 2017 ja työtä turvallisuuden edistämiseksi on jatkettu.

Lehdolla työskentelee kolme työturvallisuuden ylläpitämiseen ja kehittämiseen täysiaikaisesti keskittyvää henkilöä. Konsernin tavoitteena on, että jokainen päivä on tapaturmaton päivä ja työmaat ja tehtaat ovat siistit ja turvalliset. Vuonna 2019 koko konsernin tapaturmataajuus oli 29 (LTI1-indeksi) (2018:43). Vuodesta 2018 alkaen tapaturmataajuutta on mitattu LTI1-indeksillä (yli päivän poissaoloon johtaneet tapaturmat miljoonaa työtuntia kohden) ja tunnusluku raportoidaan vuosiraportoinnin yhteydessä.

Yhtiössä on linjattu, että kaikilla tuotannon kanssa tekemisissä olevilla henkilöillä täytyy olla voimassa oleva työturvallisuuskortti. Lisäksi konserni järjestää työsuojelu- ja ensiapukoulutuksia. Ennaltaehkäisevän toiminnan ja koulutusten kautta Lehto Group pyrkii ehkäisemään työtapaturmia ja vaikuttamaan työntekijöiden asenteisiin.

Vuonna 2019 yhtiössä on järjestetty yhden päivän mittaisia turvapuistokoulutuksia, jotka kattavat koko tuotannon, toimitilojen ja asuntorakentamisen organisaatiot. Koulutukset keskittyvät tapaturmatilanteiden havainnollistamiseen ja niistä keskusteluun todellisessa



*Ennaltaehkäisevän toiminnan ja koulutusten kautta Lehto Group pyrkii ehkäisemään työtapaturmia ja vaikuttamaan työntekijöiden asenteisiin.*

ympäristössä. Lisäksi turvallisuusasioita on lisätty Johtamisen akatemia ja Tuotannon akatemia -koulutuksiin.

Työturvallisuusasioita on haluttu nostaa aktiivisesti työntekijöiden tietoisuuteen ottamalla käyttöön työturvallisuuden vuosikello. Vuosikellossa on jokaiselle kuukaudelle oma vuodenaikaan sopiva teema, johon liittyvää materiaalia jaetaan sähköisten kanavien lisäksi työmaiden taukotiloihin. Samassa yhteydessä raportoidaan edellisen kuukauden tapaturmista. Osa työmaiden toimintaa ovat turvavartit, joissa henkilöstön kanssa käydään läpi tapaturmat sekä läheltä piti tilanteet sekä keskustellaan siisteysasioista. Lisäksi jokaisella alkavalla työmaalla pidetään turvallisuuden starttipalaveri ja projektin aikana tehdään seurantakäyntejä.

Lehdon työturvallisuuden periaatteisiin kuuluu, että isommista tapaturmista viestitään aina koko henkilöstölle ja samalla päivitetään kyseiseen tapaturmaan liittyviä turvaohjeistuksia työmaiden käyttöön. Jokainen vakava tapaturma, esimerkiksi putoamiset, pyritään käymään välittömästi läpi ja keksimään uusia ratkaisuja niiden ehkäisemiseksi. Esimerkiksi vuonna 2019 yhdellä työmaalla putosi elementti viidennestä kerroksesta, jonka jälkeen asiasta tiedotettiin ja elementtiasennusohjeet päivitettiin välittömästi.

## HENKILÖSTÖN OSAAMISEN JA HYVINVOINNIN KEHITTÄMINEN

Lehto Groupin henkilöstö- ja koulutussuunnitelma perustuu yrityksen kasvustrategiaan ja toimii pohjana henkilöstösuunnittelulle sekä luo suuntaviivat konsernin henkilöstön osaamisen ylläpidolle ja kehittämiselle. Lehto Groupissa suhtaudutaan myönteisesti henkilöstön osaamisen kehittämiseen ja sitä tuetaan monin tavoin.

Vuonna 2019 Lehdolla oli neljä kattavaa henkilöstön koulutusohjelmaa, Lehdon Pehdytysohjelma, Uralupaus, Johtamisen akatemia ja Tuotantoakatemia. Pehdytysohjelma jakautuu neljään vaiheeseen; ennen työsuhteen alkua, heti työsuhteen alussa, 1-3 kuukauden sisällä ja 3-6 kuukauden sisällä toteutettaviin asteittain syventäviin pehdytyksiin. Pehdytyksistä vastaavat yksiköt henkilöstöhallinnon tukemana.

Uralupaus on harjoittelijaohjelma, jonka tavoitteena on mm. kasvustrategian edellyttämän henkilöstömäärän varmistaminen alan opiskelijoiden avulla. Konserni sitoutuu ottamaan vuosittain 3-5 % henkilöstövahvuudesta eri koulutusalojen opiskelijoita ja tarjoamaan heille opiskeluaikaiset harjoittelu- ja kesätyöpaikat sekä mahdollisuuksien mukaan opinnäyte- ja diplomitöiden aiheet. Lehto tarjosi vuonna 2019 työpaikan 129 opiskelijalle.

Johtamisen akatemia jakautuu kahteen valmennusohjelmaan. Johtamisen akatemia I:n suorittavat kaikki uudet esimiesasemaan tulevat toimihenkilöt. Johtamisen akatemia II on suunnattu keskijohdolle ja projektien vetovastuussa oleville henkilöille.

Uutena koulutusohjelmana käynnistettiin työmaatoimintaa tukeva Tuotantoakatemia, joka keskittyy talousohjattujen rakentamisfilosofian toimintamallien ja teollisesta tuotannosta syntyvien uusien käytäntöjen jalkauttamiseen työmailla.

Lehto Groupin tavoitteena on olla hyvä ja reilu työnantaja kaikille. Vuonna 2019 henkilöstön kokonaisvaihtuvuus oli 26 % (2018: 36 %). Henkilöstön työttyytyväisyyttä mitattiin loppuvuodesta 2018 laajalla henkilöstötutkimuksella, jonka mukaan Lehto kuuluu People Power® -luokituksessa Suomen yleisnormin ylittävään AA-luokkaan. Työttyytyväisyysraportti julkaistiin Lehdon rekrytoinnin verkkosivuilla lisäämään läpinäkyvyyttä potentiaalisille työntekijöille.

Vuoden 2019 kehittämiskohteiksi nousivat tuotteiden ja palvelujen korkealaatuisuuteen panostaminen, strategiasta viestiminen, yksiköiden välinen yhteistyö sekä yhtiön arvojen ja päämäärien näkyminen arjen työssä. Näitä tavoitteita on edistetty pehdytysohjelman, Akatemian kokonaisuuden ja esimieskoulutuksen sisältöjen uudistamisella.

### Lehto Groupin työterveyshuollon toimintasuunnitelman tavoitteena on:

Terveellinen ja turvallinen työ, työympäristö ja työyhteisö

1.

Työhön liittyvien terveysvaarojen ja -haittojen ehkäisy

2.

Työntekijän omatoiminen terveyden ja työ- ja toimintakyvyn ylläpitäminen, edistäminen ja seuranta

3.

Sairauksien ennaltaehkäisy työuran eri vaiheissa

4.



Toimintasuunnitelmaan kuuluvat ennaltaehkäisevä työterveyshuolto sekä lakisääteistä laajempi yleislääkäritasoinen, työterveyspainotteinen sairaanhoito. Sairauspoissaolot vuonna 2019 olivat 3,3 % (v. 2018 4 %).

## HENKILÖSTÖASIOIDEN JOHTAMINEN JA TUNNISTETUT RISKIT

Henkilöstöhallinto on konsernitason toiminto, joka tukee, ohjaa ja palvelee liiketoimintayksiköitä nimetyillä HR-business partnereilla. Henkilöstöasioita käsitellään säännöllisesti konsernin johtoryhmässä ja liiketoimintayksiköiden ohjausryhmissä. Henkilöstöhallinto vastaa Lehto-konsernissa, että työsuhdelaainsäädäntö, henkilöstöpolitiikat, paikalliset sopimukset ja toimintamallit sekä henkilöstön tasa-arvoinen ja yhdenmukainen kohtelu toteutuvat ja niitä noudatetaan konsernin jokaisessa liiketoimintayksikössä.

Lehto Groupin henkilöstö- ja koulutussuunnitelmaa sekä tasa-arvo- ja yhdenvertaisuussuunnitelmaa päivitetään vuosittain ja ne toimivat osana toiminnan suunnittelua. Tasa-arvoa ja yhdenvertaisuutta seurataan sukupuoli-jakauman, ikäjakauman ja alueellisen jakauman kautta. Vuonna 2019 naisten osuus henkilöstöstä oli 15 % (2018: 14 %), johtoryhmästä 0 % (2018: 0 %) ja hallituksesta 20 % (2018: 20 %). Henkilöstön ikäjakauma on kuvattu oheisessa taulukossa:

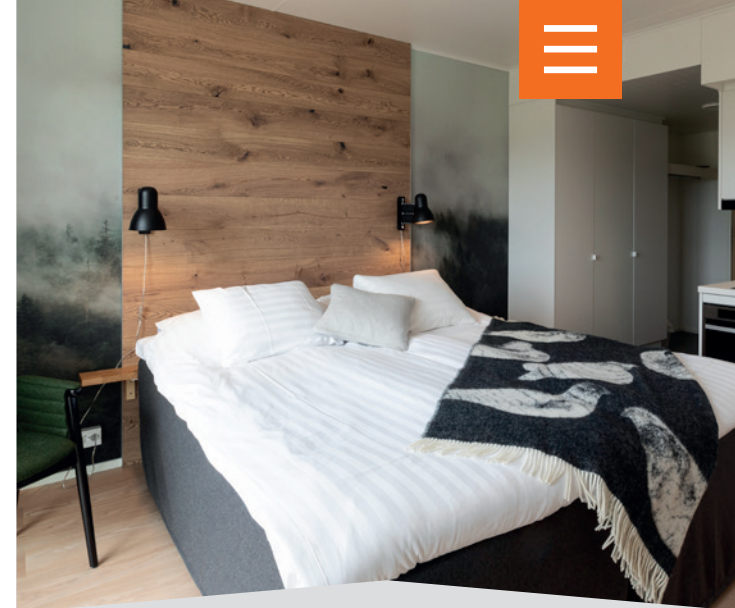
Alle 30 v	31 %
30–39 v	29 %
40–49 v	19 %
Yli 50 v	21 %



Lehto pitää tärkeänä mahdollisuutta työllistää ihmisiä ympäri Suomea, myös muualla kuin kasvukeskuksissa. Yhtiön toimipaikkojen maantieteellinen sijainti vuonna 2019 näkyy oheisesta kuvasta.



Henkilöstöön, sosiaaliseen vastuuseen ja ihmisoikeuksiin liittyviksi mahdollisiksi vastuullisuusriskeiksi on tunnistettu tapaturmat, työssä uupuminen, syrjintä, häirintä ja työehtojen laiminlyönti. Näitä riskejä hallitaan mm. monipuolisilla esimies- ja työturvallisuuskoulutuksilla ja asianmukaisilla henkilöstöpolitiikoilla, sopimuksilla ja toimintamalleilla sekä työterveyshuollon toimintasuunnitelmalla.



## CASE | Vastuullisuuden kehittäminen:

### KIDE-PUUHOTELLI RAKENNETTIIN VASTUULLISELLE KULUTTAJALLE

Iso-Syötteen tuntureille avattu Kide-hotelli vastaa ajan henkeen, sillä tämän päivän matkailija haluaa tehdä vastuullisia valintoja. Kide on rakennettu kotimaisesta puusta ja lämpiää maalämmöllä. Se on digitaalinen, älykäs ja energiatehokas hotelli, joka on samalla maakunnallinen voimannäyte tulevaisuuden rakentamisesta. Syötteen Kide-hotellin huoneistomoduulit eli kokonaiset huoneistot on valmistettu sään suojassa tehtailla ja tuotu lähes valmiina työmaalle valmiiksi valettujen perustusten päälle. Vesikatto asennetaan päälle vielä saman päivän aikana, jolloin säätilojen vaihtelut eivät pääse aiheuttamaan rakennuksille vaurioita.

## Liiketoimintojen vastuullisuus

**LEHTO GROUP** on sitoutunut noudattamaan lakeja, säännöksiä ja määräyksiä sekä muutoin harjoittamaan liiketoimintaansa eettisellä ja vastuullisella tavalla sekä kunnioittamaan toiminnassaan ihmisoikeuksia ja edistämään niiden toteutumista. Yhtiö perehdyttää henkilökunnan korruption ja muiden laittomien toimintatapojen torjuntaan kaikille yhteisellä koulutusohjelmalla. Lisäksi osa henkilöstöstä käy laajemman tehtäväkohtaisen koulutuksen. Esimerkiksi hankinta käsittelee säännöllisissä tapaamisissaan korruption ja muiden epäeettisten toimintamallien torjuntaa alihankintaketjussa.

*Yhtiö perehdyttää henkilökunnan korruption ja muiden laittomien toimintatapojen torjuntaan kaikille yhteisellä koulutusohjelmalla.*

Eettisten toimintaohjeiden koulutuksen kattavuus ja eettisten toimintaohjeiden kattavuus hankintasopimuksissa ovat vuonna 2018 määriteltäviä vastuullisuuden avainmittareita. Eettisten toimintaohjeiden koulutuskokonaisuus, Reilun Pelin Säännöt, julkistettiin alkuvuodesta 2019, jolloin se lisättiin osaksi kaikkien uusien työntekijöiden perehdytystä. Vuoden aikana koulutuksen kävi 640 henkilöä ja se kattoi noin 50 % henkilöstöstä.

Lehdolla on yhteistyökumppaneille oma säännöstö, joka on julkinen ja luettavissa: <https://lehto.fi/yritys/reilun-pelin-saannot>. Säännöt on lisätty vuoden 2019 aikana kaikkien uusien hankintasopimusten liitteeksi ja

ne on jaettu myös nykyisille kumppaneille. Säännöissä otetaan huomioon muun muassa korruption, työntekijöiden hyvinvoinnin sekä ympäristön ja omaisuuden kunnioittamisen mukaiset vaatimukset. Yhteistyökumppanien tulee ilmoittaa Lehdon yhteyshenkilölle välittömästi, mikäli he havaitsevat eettisten periaatteiden vastaista tai lainvastaista toimintaa tai epäilevät sellaista tapahtuvan. Yhteistyökumppanit voivat olla Lehtoon yhteydessä myös nimettömästi, jolloin ilmoitus menee konsernin lakiasiaintojohtajalle ja hallituksen tarkastusvaliokunnan puheenjohtajalle.

Lehto Group noudattaa toiminnassaan rakennusalaalla käyttöön otettuja keinoja harmaan talouden torjumiseksi. Rakennustyömaiden veronumero sekä henkilötunnisteen käyttäminen on Lehto Groupin kaikissa urakkasopimuksissa edellytyksenä, jonka lisäksi kaikkien Lehdon työntekijöiden tai työmaalla työskentelevien tulee pitää näkyvillä kuvallista henkilötunnistetta, kuten Valtti-korttia. Vuonna 2019 Lehto liitti Valtti-kortin käytön osaksi palkanmaksua, mikä parantaa entisestään työmaiden läpinäkyvyyttä.

*Lehto Group noudattaa toiminnassaan rakennusalaalla käyttöön otettuja keinoja harmaan talouden torjumiseksi.*

Rakennusalaalla yleisesti ongelmaksi tunnistettu väärinkäytösten esiintyminen pyritään estämään Lehto

Groupissa noudattamalla huolellisesti compliance-prosesseja. Prosesseja parannetaan ja kehitetään jatkuvasti ja tavoitteena on parantaa johdon, työntekijöiden sekä yhteistyökumppaneiden ymmärrystä asian tärkeydestä.

Ohjeistusten rikkomuksista sekä väärinkäytösten epäilyistä voi ilmoittaa ottamalla asian puheeksi lähimmän esimiehen tai hänen esimiehensä kanssa, tai ilmoittamalla asiasta vuoden 2019 alussa käyttöön otetun raportointikanavan kautta. Konsernin lakiasiaintojohtaja vastaa raportoitujen tapausten tutkinnan käynnistämisestä yhdessä konsernin toimitusjohtajan kanssa. Vuonna 2019 käynnistettiin tutkinta kahdesta epäilystä, joiden tutkinta on vuoden vaihteessa edelleen kesken. Tavoitteena on parantaa yleistä tietoisuutta kanavan olemassaolosta jatkamalla siitä viestintää sekä sisällyttämällä aihe eri koulutusten yhteyteen.

Lehto sai vuonna 2019 huomautuksen Mainonnan Eettiseltä Neuvostolta koskien keväällä toteutettua Lehto Profit -kampanjaa. Yhtiö on tehnyt tapaukseen liittyvät korjaavat toimenpiteet ja käynyt läpi mainonnan eettisyyteen liittyviä yksityiskohtia markkinointi- ja viestintäorganisaatiossa.

Lehto Groupin riskienhallintapolitiikka on kuvattu yrityksen nettisivuilla (<https://lehto.fi/sijoittajille/hallinnointi/riskienhallinta/>).

**Lehto Groupin Reilun Pelin Säännöt**

**Lehto Groupin riskienhallintapolitiikka**



## Vastuullisuuden avainluvut 2019

PAINOPISTEET	MITTARIT	TAVOITE 2019	TULOS 2019	TAVOITE 2020
<b>Vastuullinen rakentaminen</b>	Jätteiden kierrätysaste*	Kasvaa	26,8 %	70 %
	Uusiutuvan energian osuus sähköstä**	Lähtötaso määritelty	75,6 %	Kasvaa
<b>Hyvinvoiva henkilöstö</b>	Tapaturma-taajuus***	Pienenee	LT11=29 pieneni selkeästi	LT11 < 15
<b>Liiketoiminnan vastuullisuus</b>	Eettiset toimintaohjeet, koulutuksen kattavuus	Koko henkilöstö koulutettu	Koulutuksen suorittanut 52 % henkilöstöstä	Koko henkilöstö koulutettu
	Eettisten toimintaohjeiden kattavuus hankinta-sopimuksissa	100 % uusista sopimuksista	100 % uudet sopimukset, 63 % vanhat sopimukset	-100% uudet sopimustoimittajat -100% ennen vuotta 2019 solmitut puite- ja vuosisopimukset

\* Kattaa n. 80 % jätteistä, tiedot perustuvat palveluntarjoajalta saatuihin lukuihin

\*\* Kattaa n. 90 % ostetusta sähköstä, tiedot perustuvat palveluntarjoajilta saatuihin lukuihin ja niistä tehtyihin laskelmiin

\*\*\* LT11 = yli päivän poissaoloon johtaneet tapaturmat miljoonaa työtuntia kohden

## Vastuullisuuden kehittäminen

**VASTUULLISUUS** on yksi Lehdon toimintaa ohjaavista arvoista ja yhtiö jatkaa vuonna 2020 työtä kolmella määritellyllä vastuullisuuden painopistealueella: vastuullinen rakentaminen, henkilöstön hyvinvointi ja liiketapojen vastuullisuus.

Työturvallisuus tulee olemaan edelleen vahvasti sosiaalisen vastuun keskiössä. Tavoitteenamme on edelleen vähentää työtapaturmia ja parantaa työturvallisuuden tasoa kaikissa toiminnoissamme. Jatkamme kehitettyjen turvallisuutta edistävien prosessien ja mallien jalkauttamista sekä panostamme edelleen henkilöstön ja työmaiden työturvallisuuskoulutuksiin.

EU:ssa tulee vuonna 2021 voimaan uudet väärinkäytösten paljastajien suojelua koskevat säännöt. Uudet säännöt edellyttävät turvallisten ilmoituskanavien luomista kaikissa organisaatioissa, koskien myös yksityisiä yrityksiä. Lehto tulee kehittämään omia väärinkäytösten raportointikanavia vuoden 2020 aikana, jotta ne vastaavat EU-direktiivin vaatimuksia.

Lehdon Hiilineutraali 2030 -hanketta edistetään suunnitelman mukaisesti vaiheittain. Lehdon Hiilineutraali 2030 -hanketta edistetään suunnitelman mukaisesti asiakas- ja sidosryhmähaastattelujen pohjalta tarkentuvalla tavalla. Pitkällä aikavälillä tavoitteena on pienentää rakentamisesta aiheutuvaa hiilikuormaa merkittävästi ja samalla tehdä hiilineutraalista rakentamisesta kannattavaa liiketoimintaa.

**Hiilineutraali 2030 -kehityshanke**



*Yhtiö jatkaa vuonna 2020 työtä kolmella määritellyllä vastuullisuuden painopistealueella: vastuullinen rakentaminen, henkilöstön hyvinvointi ja liiketapojen vastuullisuus.*



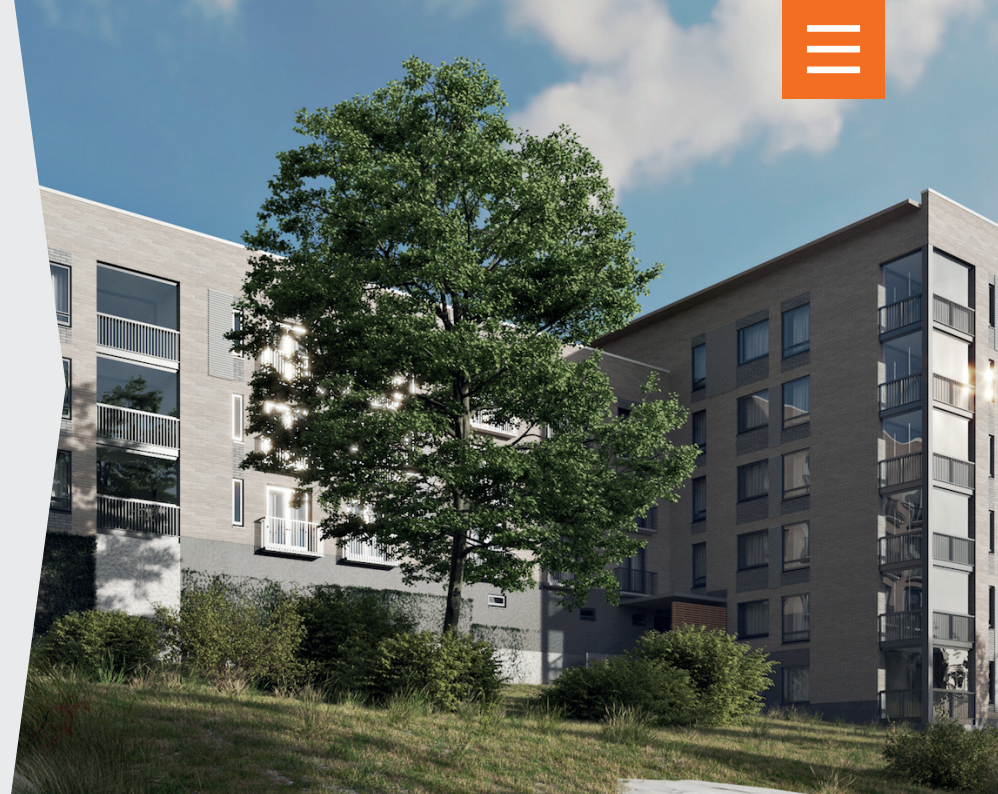


## CASE | Vastuullinen rakentaminen arjessa:

### JALOPÄHKINÄ SAI OMAN TILAN KERROSTALON TONTILTA

Leikkisästi nimetty ”Suomen kallein puu” kasvaa Lehdon rakentavan, osuvasti nimetyn As Oy Helsingin Jalopähkinän tontilla. Lehdon Nero-kerrostalot kohoavat tontille, mutta työmaan kulmaan on jätetty tilaa mantšurianjalopähkinälle. Pukimäessä sijaitseva pähkinäpuu on yksi Helsingin 31 suojellusta luonnonmuistomerkestä. Luonnonmuistomerkillä tarkoitetaan erikoista luontokappaletta, jonka vahingoittaminen tai turmelu on erikseen lailla kielletty.

Kerrostalon paikka ja muoto suunniteltiin Lehdon puolella niin, että suojellulle puulle jäi tilaa. Puulle varattiin noin neljännes tontin pinta-alasta, ja työmaa sekä kerrostalojen sijoittelu suunniteltiin tarkkaan asiantuntijoiden kanssa. Kaupungin määräyksestä puun elinolosuhteita ei saanut heikentää rakentamisen aikana eikä sen jälkeen. Työmaan aikana Lehto onkin huolehtinut muun muassa alueen riittävästä kastelemisesta.

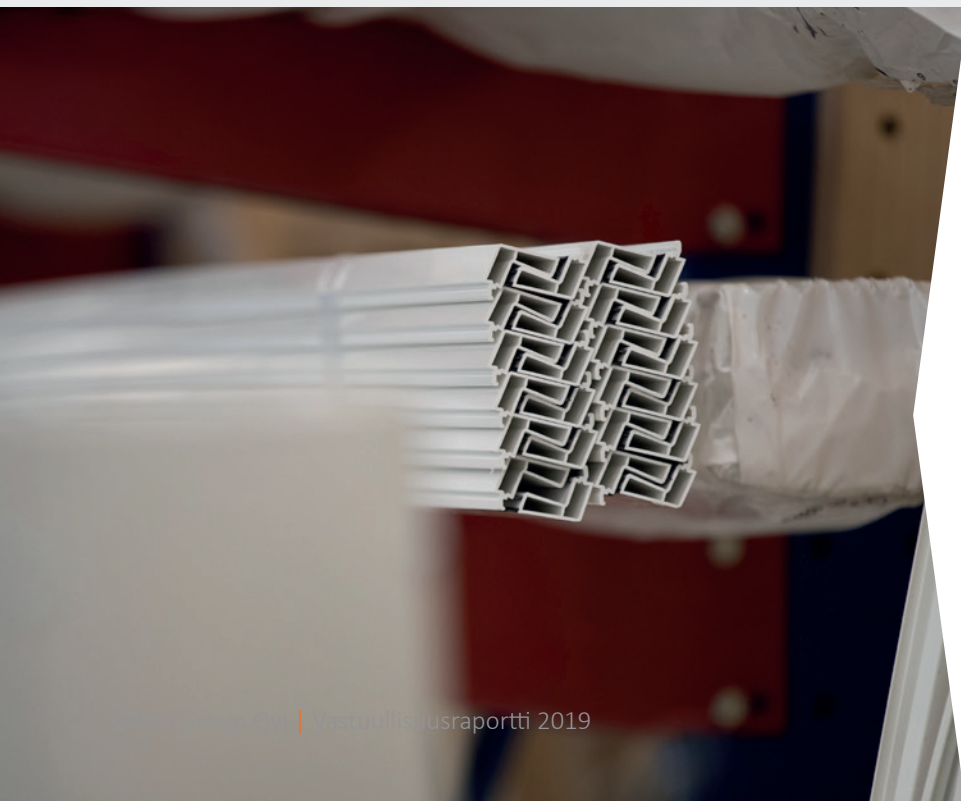


## CASE | Vastuullinen rakentaminen arjessa:

### TEHTAIDEN HUKKAPALAT TAKAISIN MATERIAALIKIERTOON

**Tehtaiden kipsilevyt kierrätykseen.** Lähes jokainen Lehto Componentsin tehdas palauttaa tuotannossa käytettyjen kipsilevyjen hukkapalat takaisin toimittajalle. Kipsilevyt tulevat Lehdon tehtaille Knaufilta, joka ottaa vastaan myös tuotannossa tulleet hukkapalat. Kipsilevyn palasia tulee tuotannosta noin 1-2 kuutiota/päivä. Kipsilevyjen hukkapaloja kerätään talteen rekkalastillisen verran, jonka jälkeen niille tilataan kuljetus Knaufin tehtaalle Kankaanpäähän. Näin ne voidaan hyödyntää uudelleen.

**Ikkunan karmien hukkapalat takaisin toimittajalle.** Lehdon Oulaisten tehtaalla ikkuna- ja parvekeovilinjalla valmistetaan Lehdon kohteisiin ikkunat valmiiksi muotoillusta materiaalista, joka linjalla leikataan oikeaan mittaan. Tehtaalla tehtävien ikkunoiden ja parvekeovien karmien hukkapalat toimitetaan takaisin toimittajalle Puolaan. Rehaun Puolassa sijaitseva käsittelylaitos sulattaa näistä pellettejä, jotka taas puristetaan myöhemmin uudelleen tuotteiksi.







**LEHTO GROUP OYJ**

Voimatie 6 B  
90440 Kempele

lehto@lehto.fi  
p. 0207 600 900

[www.lehto.fi](http://www.lehto.fi)

